
JAARVERSLAGGEVING **2023**

Schoolvereniging uitgaande van de Gereformeerde Gemeen

te KAMPEN

Kampen, 18 juni 2024

INHOUDSOPGAVE

BESTUURSVERSLAG	4
VERSLAG TOEZICHTHOUDER	35
JAARREKENING	37
BALANS PER 31 DECEMBER 2023	38
GEBEURTENISSEN NA BALANSDATUM	38
STAAT VAN BATEN EN LASTEN OVER 2023	39
BESTEMMING VAN HET RESULTAAT	39
KASTROOMOVERZICHT OVER 2023	40
GRONDSLAGEN	41
TOELICHTING BEHORENDE TOT DE BALANS	44
TOELICHTING BEHORENDE TOT DE STAAT VAN BATEN EN LASTEN	47
OVERZICHT VERBONDEN PARTIJEN	50
WNT	51
NIET IN DE BALANS OPGENOMEN RECHTEN EN VERPLICHTINGEN	53
OVERIGE GEGEVENS	54
CONTROLEVERKLARING	55
BIJLAGEN	60
STAAT VAN BATEN EN LASTEN OVER 2023 VAN DE GROEN VAN PRINSTERERSCHOOL	61
STAAT VAN BATEN EN LASTEN OVER 2023 VAN DE STICHTING	62

ONDERTEKENING

Naam

Handtekening

.....
.....
.....
.....
.....
.....
.....
.....

BESTUURSVERSLAG

Format 2023



Inhoudsopgave

Inhoudsopgave	1
1. Schoolbestuur	2
1.1 Profiel	2
1.2 Organisatie	4
1.3 Identiteit	7
2. Verantwoording beleid	9
2.1 Onderwijs en kwaliteit	9
2.2 Personeel en professionalisering	15
2.3 Huisvesting en facilitair	17
2.4 Financieel beleid	17
2.5 Continuïteitsparagraaf	19
3. Verantwoording financiën	23
3.1 Realisatie staat van baten en lasten en balans	23
3.2 Ontwikkelingen in meerjarig perspectief	26
3.3 Financiële positie	29
Verslag intern toezicht	31
Samenstelling intern toezicht	31
Hoe het toezicht is vormgegeven	31
Toelichting op gegeven adviezen	32
Eigen taken	32

1. Schoolbestuur

Dit hoofdstuk bevat generieke informatie over het schoolbestuur. Hoe ziet de organisatie eruit? Waar staat het schoolbestuur voor? En met welke partijen wordt er op welke manier samengewerkt?

1.1 Profiel

Missie en visie

De Groen van Prinstererschool gaat uit van de Schoolvereniging uitgaande van de Gereformeerde Gemeente in Kampen. De school bestaat sinds 1932 en heeft sinds die tijd de volgende elementen vastgelegd in zijn statuten:

1. Het doel van de vereniging is het verstrekken van primair onderwijs op de in artikel 3 genoemde grondslag.
2. De vereniging probeert dit doel te bereiken door het stichten en in stand houden van één of meer scholen en door andere wettige middelen, die het doel van de vereniging kunnen bevorderen.
3. De vereniging is gegrond op de onveranderlijke waarheden in Gods Woord geopenbaard, overeenkomstig de verklaring daarvan in de onverkorte Drie Formulieren van Enigheid, vastgesteld door de Nationale Synode van Dordrecht in de jaren zestienhonderd achttien en zestienhonderd negentien.

Het maakt duidelijk dat de vereniging verwacht dat de Groen van Prinstererschool onderwijs verstrekt op grond van Gods Woord, geïnterpreteerd op de wijze zoals beschreven in de drie formulieren van enigheid. Het is een boodschap van genade in een gebroken wereld. Dat is enerzijds glasheldere taal, anderzijds laat dat nog erg veel ruimte voor invulling naar de hedendaagse actualiteit. In het strategisch beleid voor 2022-2026 willen we onze missie als volgt verder aanscherpen:

De Groen van Prinstererschool en zijn leerkrachten bieden dagelijks kwalitatief hoogstaand en inhoudelijk breed georiënteerd onderwijs aan kinderen die allen uniek zijn in hun mogelijkheden en karakter. Sinds de zondeval weten we dat van de mens niets goeds valt te verwachten en dat het paradijs, een volmaakte wereld, voor de mens onbereikbaar is. Toch vraagt God van ons om ons in te spannen zijn geboden te houden. Niet uit werkheiligheid, maar 'om die te doen uit dankbaarheid'. Het onderwijs op de Groen van Prinstererschool steekt er - in alle gebrek dat er is - op in om leerlingen, schepelen van God met een ziel voor de eeuwigheid, te laten opgroeien tot betrokken christenen met een evenwichtig zelfbewustzijn, een stevig deel parate kennis en de sociale, cognitieve en executieve vaardigheden om zelfstandig hun plek in de maatschappij in te nemen en te bewaren. Het onderwijs is actueel en weloverwogen, gaat uit van vertrouwen en is Coram Deo: voor het aangezicht van God.

We hechten als school aan beelden uit de schepping. De schoonheid van de schepping, het ritme van de seizoenen, het zaaien, groeien en bloeien: het zijn allemaal beelden die in de Bijbel volop gebruikt worden en waaraan dankbaar inspiratie is ontleend voor het formuleren van een kernzin die weergeeft waar we als school voor staan.

In Jesaja 58:11 lezen we: 'En de HEERE zal u geduriglijk leiden, en Hij zal uw ziel verzadigen in grote droogten, en uw beenderen vaardig maken; en gij zult zijn als een gewaterde hof, en als een springader der wateren, welker wateren niet ontbreken.' Het is een belofte die God doet aan Zijn volk, die volgt op een oproep tot een leven tot Zijn eer.

Dit citaat geeft prachtig weer hoe God de bron van alle leven en groei is. Het werken op een school is als het werken in Gods tuin: we spitten, we schoffelen, we bemesten en we snoeien om al die

verschillende bloemen tot hun recht te laten komen. De metafoor is ook schitterend uitgewerkt in een kunstwerk in de hal. Alle leerlingen hebben op hun eigen wijze een bloem geschilderd. Al die bloemen samen zijn een prachtig boeket geworden.

Kernactiviteiten

Het bestuur formuleert de volgende kernwaarden:

Christenzijn

We geloven dat hemel en aarde en alles wat daarop leeft geschapen zijn door God tot zijn eer en dat God daarom recht heeft op ons hart en leven. In alle gebrek is het ons dagelijks streven tot Gods eer te leven en laten we deze grondgedachte ons leven bepalen.

Vreugde

We zijn dankbaar voor wat God ons geeft in elkaar en de school. Deze dankbaarheid brengen we tot uiting in het dankgebed, maar ook in het streven naar en uitstralen van arbeidsvreugde, onderlinge bemoediging en positieve benadering van alle betrokkenen bij school.

Kwaliteit

Wat we doen, doen we goed. We maken weloverwogen keuzes in ons aanbod en de didactiek ervan en brengen vernieuwingen op een zorgvuldige manier de school in. Ook ten aanzien van ons werk (voorbereiding, nawerk en verantwoording intern en extern) betrachten we zorgvuldigheid.

Vertrouwen

Hoewel we weten dat vertrouwen in alle gebrek gaat, is het werken vanuit vertrouwen een belangrijke kernwaarde. We geven collega's en leerlingen het vertrouwen dat ze iets kunnen en het ook doen.

Eigenheid

De leerkracht heeft oog voor en geeft ruimte aan de eigenheid van elk kind. Elk kind brengt zijn eigen kwaliteiten mee en daar zoekt de leerkracht aansluiting bij.

Maatschappelijk betrokken

Onze school maakt andere keuzes dan veel collega-scholen. Toch willen we ons daarmee niet afzonderen en willen we leerlingen ook voorbereiden op volwaardige deelname aan de maatschappij.

We denken met deze kernwaarden een voor alle betrokkenen veilige en professionele omgeving te kunnen neerzetten.

Strategisch beleidsplan

Voor de periode 2023-2027 zijn de volgende strategische doelen geformuleerd:

1. We willen stapsgewijs toegroeien naar een situatie waarin de leerbehoefte van de leerling centraal komt te staan. Dat wil niet zeggen dat de leerling de baas wordt over wat en wanneer er geleerd moet worden, maar wel dat we op meer individueel niveau gaan onderzoeken welk onderwijs past bij de leerbehoefte van de leerling.

2. We willen onze klassikale instructies tot het minimum beperken en leerlingen zo snel mogelijk op hun eigen niveau aan het werk zetten.
3. We willen het werken aan executieve functies een vaste plek in ons onderwijs geven, volgens een zorgvuldig opgezette leerlijn.
4. We willen de leerlijn Burgerschap een vast plek in het curriculum en de dagelijkse onderwijspraktijk geven.
5. We willen de school naar buiten toe zichtbaarder maken en zo onze missionaire taak in de maatschappij oppakken.

Deze doelen worden doorlopend opgepakt in werkgroepen en uitgewerkt in kleinere doelen en tussenstappen.

1.2 Organisatie

Schoolgegevens

Naam bestuur: Schoolvereniging uitgaande van de Gereformeerde Gemeente Kampen
 Bestuursnummer: 43824
 Adres: Akelei 5
 8265KA Kampen
 Website: www.gvpschoolkampen.nl
 Email: info@gvpschoolkampen.nl

Contactgegevens

Dagelijks bestuur

Directeur-bestuurder Dhr. G.J.J. Karsten 038-3327507 dir@gvpschoolkampen.nl

Toezichthoudend bestuur

Voorzitter Dhr. L. Vergunst 038-3373086 lvergunst@gvpschoolkampen.nl
 Secretaris Mevr. G. van Lagen 038-3315632 gvlagen@gvpschoolkampen.nl

Bestuur

De zittingsperiode van de bestuursleden in het toezichthoudend bestuur wordt hieronder weergegeven.

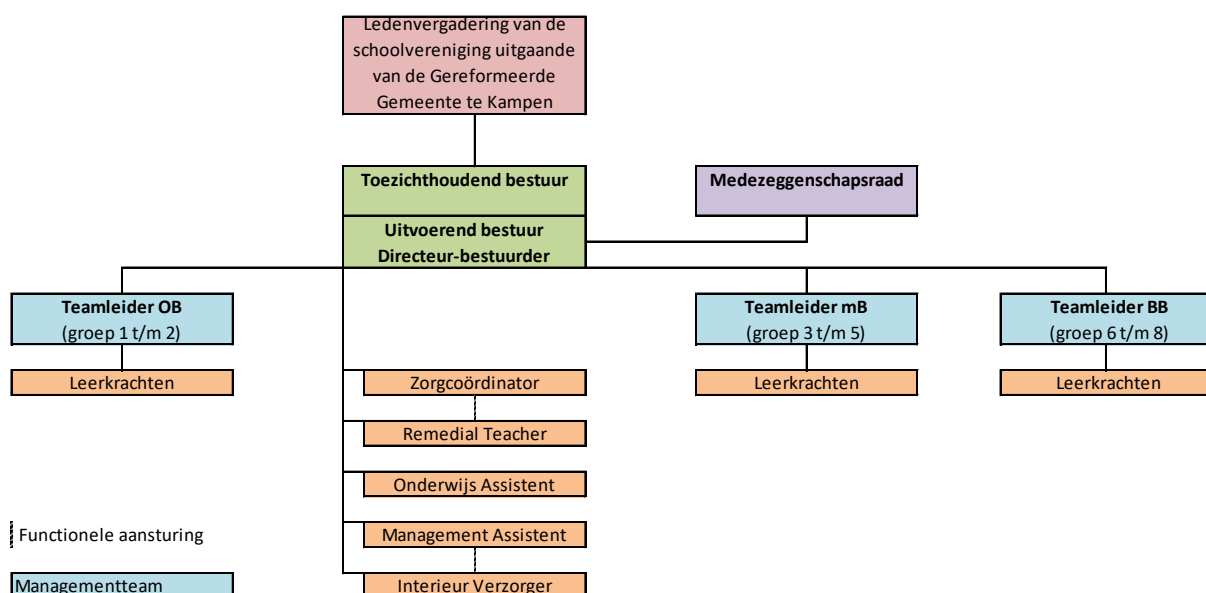
Naam	Gekozen in	Herkozen in	Aftredend in	Nevenfuncties
Dhr. L. Vergunst	2017	2021	2025	Accountmanager Medical Devices Kerkenraadslid Gereformeerde Gemeente Kampen
Dhr. M.H. ten Caat	2020		2024	Vrijwilliger deputaatschap Bijzondere Noden – werkgroep Hulp Irak Coördinator internationale diensten Kampen / lid stuurgroep
Dhr. B.J. van den Belt	2021		2025	Technical Support Specialist binnen Hospital Patiënt Monitoring bij Philips BeNeLux Kringmentor van Solidamentum kring Zwolle

				Comitélid GBS in Kampen
Dhr. E. Kodde	2021	2023	2027	Zorgcoördinator bij zorg-woonboerderij Ezra
Dhr. G. Bosman	2022		2026	Inspecteur wegvervoer bij de Inspectie Leefomgeving en Transport
Mevr. G. van Lagen	2023		2027	Docent en schoolopleider Pieter Zandt Schrijfster / spreekster Columnist ND

In navolging van de vernieuwde Code Goed Bestuur (2021) duurt een bestuurstermijn 4 jaar en kan een bestuurder maximaal 2 termijnen dienen. Er worden geen vergoedingen verstrekt aan de bestuursleden.

Organisatiestructuur

De Groen van Prinstererschool is als volgt georganiseerd:



Medezeggenschapsraad

Op school is een medezeggenschapsraad geïnstalleerd. Deze bestaat uit 3 leerkrachten en 3 ouders. Hieronder volgt het jaarverslag van de MR.

Horizontale dialoog en verbonden partijen

De Groen van Prinstererschool is verbonden aan het samenwerkingsverband Berséba, dat de handelingen ten aanzien van bijzondere zorg die verleend wordt op school, faciliteert. Berséba verdeelt en bewaakt de nodige (financiële) middelen, bewaakt de kwaliteit van de verleende zorg, bevordert expertiseontwikkeling en stimuleert intervisie met andere scholen.

De Groen van Prinstererschool heeft haar (personeels)administratie, HRM en juridische ondersteuning ondergebracht bij VGS.

Daarnaast participeert de Groen van Prinstererschool in een federatie van scholen, die elkaar ontmoeten op inhoud. Hoewel de Groen van Prinsterer middels een contributie bijdraagt aan het dekken van de kosten van onder andere vergaderingen, is verder geen formele status aan deze samenwerking verleend.

Verder is er een goede samenwerking met kinderopvangorganisatie Prokino, die in een unit op het plein de peuterspeelzaal verzorgt. Er is jaarlijks overleg en de Groen van Prinstererschool heeft inspraak in het benoemingsbeleid.

Klachtenbehandeling

Uiteraard komen er regelmatig opmerkingen binnen van ouders over zaken die ze graag anders hadden gezien. Daar wordt goed naar geluisterd. Soms is zo'n klacht goed te verhelpen door duidelijk te maken hoe de school tot haar beleid is gekomen. Soms kan de school z'n voordeel met zo'n opmerking doen.

Voor klachten die vanwege hun aard of omvang niet met een goed gesprek kunnen worden weggenomen, geldt de klachtenprocedure waarbij eerst de leerkracht, dan de directie en vervolgens het bestuur in beeld komen. De klachtenprocedure is op te vragen bij de schoolleiding. Door de genoemde verantwoordingsdocumenten zijn ouders opgeroepen hun mening, op- en aanmerkingen (en klachten) te delen met de school.

Er zijn in het afgelopen jaar geen formele klachten behandeld.

Juridische structuur

De school kent een verenigingsvorm. Het bestuur wordt door de leden van de vereniging uit hun midden gekozen en bestaat uit 6 personen met verschillende expertisegebieden. Eén lid van het bestuur wordt door statutair door de kerkenraad van de Gereformeerde Gemeente Kampen aangedragen. Eén lid van het bestuur, de directeur-bestuurder, heeft een betaalde functie en wordt door het bestuur benoemd.

Het bestuur heeft op 7 februari 2022 een toezichthoudende rol aangenomen en haar besturende taken (met uitzondering van het domein identiteit) aan de directeur-bestuurder gemandateerd. Het bestuur evalueert het gevoerde beleid met de directeur-bestuurder.

Het bestuur verspreidt de notulen en bijbehorende bijlagen (met uitzondering van de vertrouwelijke personeelsdossiers) onder alle stakeholders van de school.

Governance

In februari 2022 is de nieuwe bestuursstructuur bekrachtigd. Daarmee is de directeur toetreden tot het bestuur en heeft van het bestuur mandaat gekregen om zelfstandig te besturen, met uitzondering van het domein identiteit. Inmiddels werken we ruim een jaar in deze nieuwe opstelling en tot dusverre bevalt dat erg goed.

Functiescheiding

Het bestuur neemt een toezichthoudende rol aan en evalueert het gevoerde beleid achteraf. Het bestuur is wel nog steeds verantwoordelijk voor het gevoerde beleid, want directeur-bestuurder en toezichthoudend bestuur zijn via een one-tier samen het volledige bestuur. Het toezichthoudend bestuur is ook werkgever van de directeur-bestuurder.

Code Goed Bestuur

Het bestuur hanteert de code goed bestuur van de PO-raad, die per 01-01-2021 van kracht is geworden. Het bestuur heeft de vacature voor een bestuurslid dat geen binding met de school heeft weten in te vullen. Deze en andere afspraken zijn vastgelegd in het managementstatuut.

1.3 Identiteit

Toegankelijkheid & toelating

Ten opzichte van voorgaande schooljaren zijn er geen wijzigingen op dit vlak te vermelden. De school hanteert een duidelijk toelatingsbeleid ten aanzien van identiteit. Ouders geven meestal aan zich daarin te kunnen vinden. Als dat niet het geval is, dan volgt er een gesprek met het bestuur. Meestal volgt daar alsnog toelating op. Ouders die niet worden toegelaten, zien bij nader inzien zelf ook wel in dat ze moeite zouden hebben met aansluiting.

Geografische gebieden en afnemers

De Groen van Prinstererschool is een school die reformatorisch primair onderwijs biedt. Ouders die voor onze school kiezen, doen dat uit principe. De voedingsbodem voor de school verspreidt zich als volgt over de regio:

Woonplaats	Aantal leerlingen	Percentage
Kampen	193	68%
IJsselmuiden	74	26%
Dronten	3	1%
Zwolle	3	1%
Ens	3	1%
Kamperveen	6	2%

Projecten

In de projectweek hebben we uitgebreid stilgestaan bij Israël. De leerlingen hebben zich verdiept in de verschillende aspecten van het land, zoals de natuur, de cultuur, de religie, de historie, architectuur en wat niet al. Er is een lange periode van voorbereiding geweest op deze projectweek, met verschillende uitjes, themalessen en gastsprekers. Uiteindelijk zijn in de projectweek de verschillende lokalen helemaal ingericht met de opbrengsten van de projectweek en is de school een avond opengesteld voor bezoek van ouders. Op die avond waren verschillende zaken te doen en te kopen, waarbij de opbrengst bestemd was voor een christelijke school in Jeruzalem.

Maatschappelijke ontwikkelingen

De school spant zich in om maatschappelijk relevant te zijn. Dat zit hem in kleine dingetjes als een kerstkaart bezorgen bij de buurt van de school en het uitnodigen van burens op evenementen van de school. Maar ook in grotere zaken, zoals deelname aan de avondvierdaagse, dodenherdenking en Hello Light (een christelijke tegenhanger van Halloween). In het bijzonder noemen we hier ook de opvang van vluchtelingen in de regio. Hoewel we de vluchtelingen een warm hart toedragen, hebben we noch de ruimte, noch het personeel om heel veel voor deze mensen te kunnen doen. We zijn blij dat in Kampen enkele andere scholen deze mogelijkheden wel hebben. Als we kans zien om iets bij te dragen, dan zullen we het niet nalaten.

Lokaal zien we dat de gemeente zich goed ontwikkelt ten aanzien van de LEA (Lokale Educatieve Agenda). Er worden weloverwogen pilots opgezet om de Kamper scholen te ondersteunen bij lokale

educatieve vraagstukken. Veel van deze pilots vinden plaats in overleg, dan wel in samenwerking met het lokale samenwerkingsverband. De Groen van Prinstererschool is echter aangesloten bij een landelijk reformatorisch samenwerkingsverband. Dit maakt dat voluit aanhaken bij de lokale projecten wat ingewikkeld is, omdat ze vaak overlappen bij wat het landelijke samenwerkingsverband oppakt.

Verder noemen we op deze plaats het inrichten van de RATO's: in 2022 is het startsein gegeven om scholen in bepaalde regio's te laten samenwerken met de opleidingsscholen in de regio's. het doel hiervan is de vacature nood te bestrijden. In 2022 gaat het nog om pilots, de toekomst zal uitwijzen of deze ontwikkeling daadwerkelijk door de nieuw te vormen regering wordt doorgezet. De Groen van Prinstererschool is aangesloten bij een landelijk opererende, reformatorische voorlopersregio: Progressus. Hoewel er veel bewondering is voor de kracht die de reformatorische scholen weten vrij te maken, is er ook de zorg over het teveel opsluiten in de eigen bubbel.

2. Verantwoording beleid

Dit hoofdstuk bevat de verantwoording over het beleid van het bestuur. Het is opgedeeld in vier paragrafen over de verschillende beleidsterreinen: Onderwijs & kwaliteit, Personeel & professionalisering, Huisvesting & facilitaire zaken, en Financieel beleid. Het hart van deze paragrafen wordt gevormd door de verantwoording over de gestelde doelen, het behaalde resultaten en de mogelijke vervolgstappen. De laatste paragraaf van dit hoofdstuk gaat in op de risico's en risicobeheersing.

2.1 Onderwijs en kwaliteit

Onderwijskwaliteit

De school levert kwaliteit als elke individuele leerling het aanbod krijgt dat bij hem of haar past en als hij of zij de maximaal haalbare vorderingen maakt.

De Groen van Prinstererschool pleegt systematisch kwaliteitszorg. We beschikken over een systeem voor kwaliteitszorg en we werken vanuit een meerjarenplanning aan de continue ontwikkeling van de kwaliteit van de school en de medewerkers. We beschouwen kwaliteitszorg en personeelsbeleid als onlosmakelijk, omdat ons personeel de kern van kwaliteit vormt. In beginsel werken we vanuit de PDCA-cyclus. We hebben onze kwaliteit beschreven (zie ook de schoolplannen) en handelen daarnaar. Vervolgens beoordelen we (zelfevaluatie) regelmatig – conform de meerjarenplanning- of de kwaliteit van de school in orde is. Ook laten we onze kwaliteit systematisch door leerkrachten, ouders en leerlingen beoordelen met behulp van vragenlijsten. Tenslotte beoordelen de scholen elkaar via een systeem voor collegiale consultatie. Op basis van de beoordelingen worden er verbeterpunten gekozen en nader uitgewerkt (zie daarvoor de jaarplannen van de scholen). Gelet op de documenten die een rol spelen bij kwaliteitszorg geldt: we werken met een schoolplan, een jaarplan en een jaarverslag.

Op bestuursniveau wordt de kwaliteitszorg gemonitord. Speerpunten daarbij zijn de onderwijsresultaten, het lesgeven (de onderwijsleerprocessen), de zorg en begeleiding en het schoolklimaat (m.n. veiligheid). Tijdens de managementrapportagegesprekken zijn de kwaliteitszorg van de school, de resultaten, de diverse beoordelingen en de verbeterplannen prominente gespreksthemata's. Indien de monitoring uitwijst, dat de onderwijskwaliteit tekort schiet, dan worden – na analyse- verbeteringen doelgericht doorgevoerd. Het bestuur beschikt over een plan van aanpak voor scholen waar de onderwijskwaliteit een risico vormt of dreigt te gaan vormen. In dat plan is (onder meer) de verantwoordelijkheidsdeling tussen bestuur en de school beschreven. Het bestuur heeft voor haar scholen "tegenspraak" georganiseerd door één keer per vier jaar een externe audit te organiseren voor de scholen.

De kwaliteit van het onderwijs wordt verder uitgewerkt in het strategisch beleidsplan voor 2023-2027.

Doelen en resultaten

Op de volgende pagina's volgt de monitor van de verschillende doelen die gesteld zijn voor 2023. Voor uitgebreide toelichting op de doelen verwijzen we u graag naar het schoolplan, te vinden op onze website.

Monitor 2023 - 2024

Actiepunten [GROOT]

Actiepunt	Voortgang				
<p>We willen stapsgewijs toegroeien naar een situatie waarin de leerbehoefte van de leerling centraal komt te staan. Dat wil niet zeggen dat de leerling de baas wordt over wat en wanneer er geleerd moet worden, maar wel dat we op meer individueel niveau gaan onderzoeken welk onderwijs past bij de leerbehoefte van de leerling.</p> <p><small>Schoolplan 2023-2027: Speerpunt</small></p>	Niet gestart	Oriëntatiefase	Werkfase	Afrondende fase	Gereed
<p>We willen de kwaliteit van onze klassikale instructies verbeteren en bezien of ze efficiënter, korter en meer op maat voor de verschillende leerlingen in de klas kunnen worden gegeven.</p> <p><small>Schoolplan 2023-2027: Speerpunt</small></p>	Niet gestart	Oriëntatiefase	Werkfase	Afrondende fase	Gereed
<p>We willen het werken aan executieve functies een vaste plek in ons onderwijs geven, volgens een zorgvuldig opgezette leerlijn.</p> <p><small>Schoolplan 2023-2027: Speerpunt</small></p>	Niet gestart	Oriëntatiefase	Werkfase	Afrondende fase	Gereed
<p>We willen de leerlijn Burgerschap een vaste plek in het curriculum en de dagelijkse onderwijspraktijk geven.</p> <p><small>Schoolplan 2023-2027: Speerpunt</small></p>	Niet gestart	Oriëntatiefase	Werkfase	Afrondende fase	Gereed
<p>We willen de school naar buiten toe zichtbaarder maken en zo onze missionaire taak in de maatschappij oppakken.</p> <p><small>Schoolplan 2023-2027: Speerpunt</small></p>	Niet gestart	Oriëntatiefase	Werkfase	Afrondende fase	Gereed
<p>We willen de methode Da Vinci introduceren om de zaakvakken aardrijkskunde, geschiedenis en natuur&techniek geïntegreerd en thematisch aan te bieden.</p> <p><small>Schoolplan 2023-2027: Speerpunt</small></p>	Niet gestart	Oriëntatiefase	Werkfase	Afrondende fase	Gereed
<p>Invullen 'witte plekken' burgerschap</p> <p><small>Schoolplan 2023-2027: Basiskwaliteit - PCA Basiskwaliteit</small></p>	Niet gestart	Oriëntatiefase	Werkfase	Afrondende fase	Gereed
<p>Introduceren Da Vinci</p> <p><small>Schoolplan 2023-2027: Basiskwaliteit - PCA Basiskwaliteit</small></p>	Niet gestart	Oriëntatiefase	Werkfase	Afrondende fase	Gereed
<p>Opstellen leerlijn handvaardigheid</p> <p><small>Schoolplan 2023-2027: Basiskwaliteit - PCA Basiskwaliteit</small></p>	Niet gestart	Oriëntatiefase	Werkfase	Afrondende fase	Gereed
<p>Sociaal-veiligheidsbeleid opleveren</p>	Niet gestart	Oriëntatiefase	Werkfase	Afrondende fase	Gereed

Schoolplan 2023-2027: Basiskwaliteit - PCA Basiskwaliteit						
Beleids ontwikkelen ten aanzien van integraal arrangeren Schoolplan 2023-2027: Basiskwaliteit - PCA Basiskwaliteit	Niet gestart	Oriëntatiefase	Werkfase	Afrondende fase	Gereed	
BSO opstarten Schoolplan 2023-2027: Basiskwaliteit - PCA Basiskwaliteit	Niet gestart	Oriëntatiefase	Werkfase	Afrondende fase	Gereed	
Kwaliteitskaarten introduceren Schoolplan 2023-2027: Basiskwaliteit - PCA Basiskwaliteit	Niet gestart	Oriëntatiefase	Werkfase	Afrondende fase	Gereed	
Opstarten de Bibliotheek op School Schoolplan 2023-2027: Basiskwaliteit - PCA Basiskwaliteit	Niet gestart	Oriëntatiefase	Werkfase	Afrondende fase	Gereed	

Analyse

Met de meeste punten zijn we al een flink eind op streek. Met name het introduceren van Da Vinci en daarmee samenhangende punten is al een aardig eind op pad. De kwaliteitskaarten is nog even blijven liggen. Ook het verbeteren van de kwaliteit van de instructies moet nog gestart worden. Het integraal arrangeren staat wel op de agenda van de IB'ers, maar heeft daarin zijn nog maar weinig stappen gemaakt.

Conclusies

Dat we al met een aantal punten zo ver zijn is eigenlijk best vroeg, want we zitten nog maar in het eerste jaar van de schoolplanperiode. Tegelijk zijn dit ook er grote punten: het is een behoorlijke omslag in ons onderwijs en om dat echt goed te verankeren, is er nog wel de nodige aandacht nodig.

De kwaliteitskaarten zijn voor het management 'nice-to-have'. Er is echter nu nog geen prioriteit aan gegeven.

We zijn gestart met een nieuwe IPB-ronde en daarin horen ook de lesbezoeken thuis. Die willen we meer gaan insteken op de instructies. Loopt dus.

Integraal arrangeren is iets wat IB'ers zouden kunnen doen, maar niet zonder instemming van Berséba. Het houdt namelijk in dat je voor leerlingen een leerroute uitstippelt die in sommige gevallen over de grenzen van de school heen gaat. Dat roept allerlei bekostigingsvragen op en daar hebben we Berséba voor nodig. Berséba stelt nu echter allerlei voorwaarden aan integraal arrangeren, waardoor dit onderwerp vertraging oploopt.

Interventies

Ten aanzien van Integraal arrangeren hebben we Gert van Roekel van Berséba uitgenodigd voor een MT/IB-overleg.

Actiepunten [KLEIN]

Actiepunt	Voortgang				
Heroverweging aanbieder doorstroomtoets <small>Schoolplan 2023-2027: Basiskwaliteit - PCA Basiskwaliteit</small>	Niet gestart	Oriëntatiefase	Werkfase	Afrondende fase	Gereed
Memoriseren van Bijbelteksten een vaste plek geven in het onderwijs. <small>Schoolplan 2023-2027: Basiskwaliteit - PCA Basiskwaliteit</small>	Niet gestart	Oriëntatiefase	Werkfase	Afrondende fase	Gereed
Opstellen plan B bewegingsonderwijs <small>Schoolplan 2023-2027: Basiskwaliteit - PCA Basiskwaliteit</small>	Niet gestart	Oriëntatiefase	Werkfase	Afrondende fase	Gereed
Een collega afvaardigen naar de werkgroep Engels van de federatie IJsseland. <small>Schoolplan 2023-2027: Basiskwaliteit - PCA Basiskwaliteit</small>	Niet gestart	Oriëntatiefase	Werkfase	Afrondende fase	Gereed
Schoolleider inzetten bij inwerk- en verbetertrajecten <small>Schoolplan 2023-2027: Basiskwaliteit - PCA Basiskwaliteit</small>	Niet gestart	Oriëntatiefase	Werkfase	Afrondende fase	Gereed

Analyse

Dit zijn relatief kleine punten. Nog niet gestart, met uitzondering van twee punten die bij betrokkenen te sprake zijn gebracht.

Conclusies

Deze punten komen op een organische manier vanzelf aan de orde. Alleen het bewegingsonderwijs is een toekomstig knelpunt, dat nu regelmatig op de agenda van het MT staat.

Interventies

Inventariseren welke collega's belangstelling hebben voor een gympleiding.

Overige ontwikkelingen

In 2023 hebben we toegewerkt naar de start van geïntegreerd zaakvakonderwijs. We zijn er na de zomer mee van start gegaan en streven daarmee de volgende onderwijsdoelen na:

- We nemen de leerlingbehoefte van elk kind apart meer als uitgangspunt
- We willen de motivatie van alle leerlingen vergroten
- We willen meer differentiatie op alle fronten: niveau, interesse, tijd, etc.
- We willen meer aandacht voor executieve functies: de leerling moet leren hoe hij zijn taak het best aan kan pakken
- We willen meer kansen creëren voor meer- en minderbegaafde leerlingen
- We willen bezig zijn met schoolontwikkeling om van te leren en ervaringsgewijs te ontdekken wat we willen en niet willen op onze school
- We willen een verantwoorde besteding van het NPO geld
- We willen laten merken dat we iets doen met input van ouders

De eerste bevindingen zijn ronduit positief. Hoewel er nog veel te leren valt en het ook echt iets vraagt van de opstelling van de leerkracht, krijgen we van de leerlingen en hun ouders zeer positieve feedback. Dat geeft moe om door te zetten.

Toekomstige ontwikkelingen

We denken voor de volledige implementatie van geïntegreerd zaakvakonderwijs 3 jaar nodig te hebben. We beperken ons daarom om al te veel nieuwe ontwikkelingen op touw te zetten.

Onderwijsresultaten

Ook afgelopen jaar hebben we een uitstekende opbrengst gezien op ten aanzien van de uitstroom. Ruim 97% van onze leerlingen behaalde het 1F niveau en 64% stroomde uit op 1S/2F-niveau. Wel zien we dat rekenen moeilijk blijft. Slechts 41% van de leerlingen behaalde op de eindtoets de 1S-norm. Voor een volledige overzicht van de onderwijsresultaten verwijzen we u graag naar www.scholenopdekaart.nl.

Internationalisering

De wereld wordt kleiner en absolute grenzen vervagen. Door kennis te maken met andere landen en mensen uit verschillende culturen leren kinderen veel over de ander en zichzelf. Dit geeft leerlingen een streepje voor in onze internationale samenleving.

Ten aanzien van internationalisering stelt de Groen van Prinstererschool geen doelen. Het schoolvak Engels wordt gegeven en waar mogelijk kiezen leerkrachten thema's die raken aan andere culturen. Dit is echter ad hoc. Afgelopen jaar is diverse keren de vraag gekomen of we als school iets kunnen betekenen voor het vluchtelingenprobleem dat ook in Kampen speelt. Helaas hebben we noch de ruimte, noch de mankracht om hier iets in te doen.

Onderzoek

De Groen van Prinstererschool heeft geen beleid ten aanzien van onderzoek in de zin van het (al dan niet zelfstandig) onderzoeken van het effect van onderwijs-interventies. Wel kijkt de school kritisch en analytisch naar de verhouding tussen onderwijsleeraanbod en de daaruit voortvloeiende resultaten.

Inspectie

Er heeft in 2023 geen inspectiebezoek plaatsgevonden. De (kleine) herstelopdrachten uit 2022 zijn allemaal afdoende opgepakt.

Visitatie

Er heeft in 2023 geen bestuurlijke visitatie plaatsgevonden. De laatste visitatie stamt uit 2020 en het ligt in lijn om in 2024 een bestuurlijke visitatie te organiseren.

Passend onderwijs

De doelen in het kader van passend onderwijs waarvoor het bestuur de middelen vanuit de lumpsum heeft uitgegeven zijn vooral gericht op het aanbieden van maatregelen die ervoor zorgen dat elke leerling de ondersteuning krijgt die nodig is.

Zo hadden we software (Dexlex) aangeschaft en leerkrachten getraind in het gebruik ervan om spellingsproblemen aan te pakken. Omdat Dexlex voor kinderen erg saai is hebben we besloten om van Dexlex over te gaan op Letterster. Dit hebben we ook gedaan omdat de behandelaar van dyslecten werkt met Letterlicht en dat sluit aan op Letterster. We kunnen dit programma ook gebruiken als interventie in het dyslexieprotocol. We hebben twee plusklassen gefaciliteerd waar leerlingen terechtkunnen die in de reguliere lessen onvoldoende worden uitgedaagd en we hebben de ondersteuning voor leerkrachten in de vorm van onderwijsassistentie en remedial teaching stevig neergezet.

We hebben het project aardrijkskunde in de vorm die we hadden losgelaten en zijn verder gegaan met Samen op aarde. Dit is projectmatig geïntegreerd onderwijs voor de zaakvakken. Het is een leerproces waar we in zitten, maar hierin hebben we meer houvast dan in het project aardrijkskunde en hoeven de leerkrachten de lessen niet allemaal zelf te maken. De kinderen zijn erg enthousiast en van ouders krijgen we veel positieve feedback. Kinderen gaan thuis bepaalde onderwerpen nog verder onderzoeken. De methode is gericht op verwondering en gaat de hele school door. De meer- en minderbegaafde kinderen, denkers en doeners, voor iedereen de mogelijkheid om zich in hun eigen ontwikkelingslijn te ontwikkelen.

Dit jaar zijn er vernieuwde instrumenten ingezet om iedere leerling cognitief en sociaal/emotioneel goed in beeld te hebben en te volgen en verder te helpen in hun ontwikkeling. Het gaat om Leerling in Beeld (Cito) en voor sociaal emotioneel Kindbegrip.

Het bestuur heeft het zorgbeleid vastgelegd in een plan, dat door de interne toezichthouder en de medezeggenschapsraad is gezien en goedgekeurd. Daarnaast doorloopt de school jaarlijks de zorgcyclus, waarbij signalering en diagnostisering een belangrijke plek krijgen. Zo nodig wordt passende actie ondernomen. De zorgcyclus voorziet in verschillende ijkmomenten, zoals de leerlingbesprekingen, groepsplannen en de bespreking daarvan en de halfjaarlijkse rapportages. Al deze handelingen zorgen voor voldoende input om op te sturen.

In dit alles zoeken we voortdurend aansluiting bij de plannen en doelen van Berséba.

Sociale veiligheid

Sociale veiligheid is de optelsom van alle menselijke interacties die op school plaatsvinden. Het gaat dan om de veiligheid in de klas en op het plein, de veiligheid die leerlingen ervaren bij hun leerkrachten en de veiligheid die leerlingen onderling ervaren.

De aanpak voor het bereiken van sociale veiligheid en het bestrijden van onveilige situaties staat beschreven in het document sociale veiligheid. Dit document is opgesteld door het management na

het ophalen van input uit het team, in samenspraak met de aandachtsfunctionaris en ter goedkeuring voorgelegd aan het voltallige team.

Jaarlijks wordt de sociale veiligheid gemonitord. Tot en met schooljaar 2022-2023 gebeurde dat met het goedgekeurde instrument Zien! van Driestar Educatief, met ingang van het schooljaar 2023-2024 gebruiken we de goedgekeurde tool Kindbegrip van ParnasSys. De gegevens worden jaarlijks gedeeld met overheidsinstanties als de inspectie en DUO. Eventuele misstanden die blijken uit deze monitoring worden met prioriteit geanalyseerd en opgepakt.

Daarnaast zijn op school vertrouwenspersonen actief. Aan de leerlingen worden deze jaarlijks voorgesteld en de leerlingen worden erop gewezen dat ze hun vragen en opmerkingen kunnen deponeren in de daarvoor bedoelde brievenbus. De vertrouwenspersonen rapporteren jaarlijks aan het bestuur over hun bevindingen. Gelukkig blijft het aantal meldingen beperkt in aantal en inhoudelijk tot kinderverdriet dat geen grote gevolgen heeft voor de school.

In 2023 is het voltallige personeel getraind door Veilig Thuis, om signalering van misstanden soepel te laten verlopen.

2.2 Personeel en professionalisering

Doelen en resultaten

De volgende doelen heeft het schoolbestuur zichzelf gesteld ten aanzien van personeel en de professionalisering en de volgende resultaten zijn geboekt.

Doelstelling: Het personeel raakt vertrouwd met de methode Samen op Aarde.		
Gehaald	Deels gehaald	Niet gehaald
Het gaat hierbij om een doel waar we 3 jaar de tijd voor nemen. We liggen voor op schema, maar de markering staat wel op oranje. We zijn in de zomer met de methode gestart en hebben er in 2023 twee studiedagen aan gewijd. Het team krijgt veel tijd en ruimte om zich de aanpak eigen te maken.		

Doelstelling: Het team beheerst de meldcode goed.		
Gehaald	Deels gehaald	Niet gehaald
In december is het voltallige personeel getraind in het gebruik van de meldcode, door een trainer van Veilig Thuis. Daarnaast wordt jaarlijks de e-wisecursus over de meldcode door de collega's herhaald. De papierwinkel is in orde gebracht en er wordt regelmatig door de aandachtsfunctionaris aandacht gevraagd voor het onderwerp.		

Doelstelling: De instructie ten aanzien van rekenen is van goed niveau.		
Gehaald	Deels gehaald	Niet gehaald
De rekencoördinator heeft aan de verschillende groepen en collega's lesbezoeken gebracht en vastgesteld dat de instructies niet bovenmatig lang zijn. Hij heeft zijn kennis gedeeld.		

Doelstelling: De ervaren werkdruk bespreekbaar maken en zo mogelijk omlaag brengen		
Gehaald	Deels gehaald	Niet gehaald
We zijn in 2022 gestart met het afnemen van de werkdrukmonitor. Maandelijks kunnen de personeelsleden aangeven hoe ze de werkdruk hebben ervaren. Zo ontstaat een enigszins objectief		

beeld van hoe de werkdruk zich ontwikkelt. Gedurende het jaar 2022 zien we een piek in februari (projectweek). Naderhand hebben we als team de jaaragenda voor 2023-2024 onder de loep genomen en een aantal belastende zaken geschrapt. De klachten over hoge werkdruk zijn daarna verder afgenomen in de observatie van het managementteam. Het blijft zaak om hier scherp op te letten.

Toekomstige ontwikkelingen

Ten aanzien van de toekomst is het zaak om het personeelsbestand af te stemmen op de omvang van de school. Vooralsnog blijft de school 12 groepen groot, maar als dat minder wordt, is het zaak om daarin keuzes te maken.

Een van de IB'ers heeft aangegeven haar functie te willen neerleggen. In 2024 zal dus een nieuwe IB'er benoemd gaan worden. De voorkeur gaat uit naar een collega uit het eigen team.

Verder wordt in 2024 het strategisch personeelsbeleid verder uitgewerkt, wat maakt dat er strategisch gekeken kan worden naar de samenstelling van het team en de benodigde inzet.

Zaken in het afgelopen jaar met personele betekenis

Met de komst van de nieuwe methode Samen op Aarde hebben we de functie zaakvakcoördinator (LC) gecreëerd. Deze is door twee collega's opgepakt.

Uitkeringen na ontslag

We hebben de afgelopen jaren niet te maken gehad met gedwongen ontslag, waardoor de school vrij is van uitkeringen na ontslag.

Strategisch personeelsbeleid

Het personeelsbeleid is afgestemd op de onderwijskundige visie en de opgaven waar de scholen voor staat. Er is een duidelijke functieomschrijving voor de verschillende functies die de school kent. Dat betekent enerzijds dat van leerkrachten verwacht mag worden dat ze leveren wat daarin gevraagd wordt, dat betekent anderzijds dat de school geen zaken kan verwachten van collega's die niet in hun functieomschrijving staan. Dit heeft bijvoorbeeld als consequentie dat onderwijsassistenten ook als zodanig worden ingezet en dat het niet de bedoeling is om hen de verantwoordelijkheid voor een groep te geven. De onderwijskundige visie van de school wordt afgestemd met de collega's. Iedereen krijgt ruimschoots de gelegenheid om z'n mening te geven. Tegelijk blijft het MT verantwoordelijk voor de te kiezen koers en moeten er soms beslissingen genomen worden waar niet het hele team achter staat.

Het personeelsbeleid bestaat uit een repeterende cyclus van twee jaar. Die begint met een startgesprek, waarin de collega's hun doelen stellen voor de aankomende twee jaar (op basis van input die ze ophalen uit een 360-graden feedbackronde). Na een jaar volgt een voortgangsgesprek en aan het eind van het tweede jaar wordt elke collega beoordeeld.

Voor nieuwkomers geldt dat ze vallen onder het beleid voor nieuwe collega's. Ze worden minder belast, krijgen extra onderwijsassistentie, hebben regelmatig formele en informele gesprekken met hun teamleider en krijgen een buddy toegewezen om dagelijkse vragen aan te stellen.

Uit de leerkrachttevredenheidsenquête, op te vragen bij de schoolleiding, blijkt dat de collega's tevreden zijn met de school en geven de school als geheel een 8.

Banenafpraak

De Banenafpraak is een afspraak tussen de overheid, werkgeversorganisaties en de vakbonden om mensen met een arbeidsbeperking meer kansen te bieden op de arbeidsmarkt. De Groen van Prinstererschool vindt dit een goede afspraak en zoekt naar kansen om hierin mee te doen. Vooralsnog blijft dit beperkt tot het inzetten van vrijwilligers op vaste basis tegen de maximale vrijwilligersvergoeding. De financiële toestand van de school laat het niet toe banen te creëren speciaal voor deze doelgroep.

2.3 Huisvesting en facilitair

Doelen en resultaten

Qua huisvesting neemt het bestuur een ambivalente houding in. Enerzijds kent het pand zijn beperkingen, met name als het gaat om ruimte. Op papier kloppen de afmetingen prima, maar in de praktijk is er al snel ruimtegebrek om gesprekken buiten de klas een plekje te geven. Dat maakt dat het bestuur ten aanzien van investeringen in het pand voorzichtig is.

Anderzijds is het ook niet verstandig om alle onderhoud en investeringen los te laten. Het bestuur heeft daarom wel een aantal zaken gepland en uitgevoerd. Er is een aantal lokalen dat nieuwe vloerbedekking heeft gekregen. Daarnaast is een schilder aangetrokken die in elke schoolvakantie enkele lokalen van een schilderbeurt voorziet. In de begroting van afgelopen jaar was ook een flink geldbedrag uitgetrokken voor het aanschaffen van nieuw meubilair. Dat is in de zomer van 2023 geleverd en in gebruik genomen.

Toekomstige ontwikkelingen

Het schilderwerk wordt verder afgemaakt. In 2024 gaan we werken met een vernieuwd MJOP volgens de componentenmethode.

Duurzaamheid & maatschappelijk verantwoord ondernemen

Al een poos overwoog het bestuur vanuit duurzaamheidsoverwegingen zonnepanelen op het dak aan te brengen. In 2023 is hierop doorgeslagen en zijn 180 zonnepanelen geïnstalleerd op het dak van de school. Het bestuur verwacht een goede bezuiniging op de energiekosten te kunnen maken en de panelen snel te hebben terugverdiend (ong. 5 jaar)

Voor het overige kan hier nog vermeld worden dat de Groen van Prinstererschool lokaal inkoop waar dat mogelijk is. Of het nou gaat om tapijt, fruit of digiborden: als er een lokale leverancier is die kan leveren wat wij nodig hebben, dan heeft die de voorkeur.

2.4 Financieel beleid

Doelen en resultaten

Ieder jaar wordt uiterlijk in december de meerjarenbegroting door het bestuur goedgekeurd en door de Commissie van Toezicht vastgesteld. De beleidskeuzes ten aanzien van personeelsbeleid, huisvestingsbeleid en onderwijskundig beleid moeten hun weerslag krijgen in de begroting. De directie rapporteert periodiek (vier keer per jaar) aan het bestuur middels een managementrapportage. Hierin is standaard een financieel hoofdstuk opgenomen, waarin de realisatie wordt vergeleken met de begroting en afwijkingen worden verklaard. Na afloop van het boekjaar

wordt de jaarrekening opgesteld, die uiterlijk in mei gereed moet zijn, een maand voor de ledenvergadering. Het bestuur verwacht van de directie dat deze de planning- & controlcyclus kan initiëren en uitvoeren. Het bestuur stelt de directie zo nodig in staat om de financiële kennis op peil te brengen en biedt de mogelijkheid van het inhuren van professionele ondersteuning.

Opstellen meerjarenbegroting

De begroting is in grote lijnen voor vijf jaar opgesteld. De begroting voor het volgende kalenderjaar is in oktober opgesteld aan de hand van de input van de volgende punten:

1. De leerling-prognose.
2. De meerjarenbegroting wordt getoetst aan de hand van de begroting voor het nieuwe jaar.
3. Het meerjaren onderhoudsplan wordt getoetst.
4. De personele bezetting wordt geactualiseerd en er wordt een prognose gemaakt van de verwachte bezetting in het volgende schooljaar.
5. Gedurende het lopende kalenderjaar verzamelt en bespreekt de directeur wensen van leerkrachten en bespreekt deze met hen.
6. In het schoolplan is een aantal voorstellen opgenomen, waaraan bepaalde kosten zijn verbonden.
7. Bepaalde budgetten moeten op basis van ervaring en geschiedenis naar beneden of boven bijgesteld worden.
8. De opmerkingen en waarschuwingen van de VGS worden verwerkt.

De ontstane begroting is besproken met de financieel beleidsmedewerker van de VGS. Vervolgens is het voorstel naar de MR en het bestuur gegaan. Na terugkoppeling door de MR is de begroting vastgesteld door het bestuur.

Investeringsbeleid

Bij het inspectiebezoek van maart zijn opmerkingen gemaakt over de hoogte van de reserves. Het is het streven van het bestuur om de reserves terug te brengen tot op of onder de signaleringswaarde van de inspectie. De verwachting is dat de aanschaf van nieuw meubilair en het schilderen van het pand in combinatie met een lichte terugloop van het aantal leerlingen ervoor zorgt dat dit binnen enkele jaren het geval is.

Treasury

Het treasurybeleid is onveranderd ten opzichte van vorig jaar. De niet-ingezette middelen worden rentedragend gestald bij banken, die vallen onder het depositogarantiestelsel van De Nederlandsche Bank. Er wordt niet belegd. Het uitvoerend bestuur zorgt voor de bewaking van de liquiditeit en het overboeken tussen betaal- en spaarrekeningen. Kasopnames door de directie zijn mogelijk, maar worden zoveel mogelijk voorkomen.

Nationaal Programma Onderwijs (NPO)

In het kader van de coronacrisis heeft het onderwijs nogal te lijden gehad onder de beperkingen die aan de samenleving zijn opgelegd. Om mogelijke negatieve gevolgen voor leerlingen tegen te gaan, heeft het ministerie van onderwijs een Nationaal Programma Onderwijs in het leven geroepen, wat erop neerkomt dat de school een financiële impuls krijgt en moet verantwoorden hoe deze gelden zijn aangewend.

Om te komen tot een verantwoorde besteding van de gelden, is in eerste instantie een schoolscan uitgevoerd. Deze schoolscan bestreekt de onderwerpen het jonge kind, de cognitieve domeinen van het onderwijs (per groep en individueel) en het mentaal welbevinden. Uit deze schoolscan kwam naar

voren dat er op groepsniveau nauwelijks grote gevolgen waren aan te wijzen, maar dat er op individueel niveau een aantal leerlingen opviel die gebaat zouden kunnen zijn bij ondersteuning. Qua welzijn zijn er geen bijzonderheden opgevallen. Ook bij het jonge kind zijn er geen zaken naar voren gekomen die om uitzonderlijke acties vroegen.

Met deze resultaten in het achterhoofd (en de fysieke beperkingen van ons gebouw om over te gaan tot groepsverkleining) is ervoor gekozen om het personeelsbestand uit te breiden met een RT'er (12 klokuren per week) en een OA (onderwijsassistent, ca 20 klokuren per week). Dat geeft ons de ruimte om eventuele individuele ondersteuningsvragen beter op te kunnen pakken.

In 2023 zijn de extra NPO-gelden stopgezet. Er zijn geen middelen besteed aan personeel dat niet in loondienst is.

Onderwijsachterstandenmiddelen

Ten aanzien van onderwijsachterstanden zijn er geen zichtbare of meetbare gevallen bekend. De schoolweging van het CBS is er ook niet naar dat wij extra middelen krijgen.

Bijz. bekostiging prof. en begeleiding starters / schooll.

In het jaar 2023 waren 2 collega's op de Groen van Prinstererschool werkzaam die als starter gekenmerkt worden. Deze zijn volgens protocol opgevangen en begeleid. Het protocol voorziet in een vrijstelling van bepaalde taken, het toewijzen van een buddy voor dagelijkse vragen en een aantal lesbezoeken door de leidinggevende.

2.5 Continuïteitsparagraaf

De volgende onderdelen uit de continuïteitsparagraaf zijn opgenomen in de verantwoording op het financieel beleid:

- Prognose voor medewerkers en leerlingen in hoofdstuk 3.2
- Meerjarenbegroting in hoofdstuk 3.2
- De rapportage van het toezichthoudend orgaan is opgenomen in het verslag intern toezicht

Intern risicobeheersingssysteem

Om de risico's zoveel als mogelijk te beperken hanteert de school een planning en control cyclus waarbij de directie samen met een externe adviseur van VGS de ontwikkeling van de financiële prestaties monitort en hier ook periodiek verantwoording over aflegt richting het bestuur. Deze monitoring vindt plaats door middel van voortgangsrapportages waarin de naast de balans en de exploitatie, de verschillende financiële ratio's zijn opgenomen. De basis voor de verantwoording wordt, naast de realisatie, gevormd door de meerjarenbegroting die voorafgaand aan elk jaar door de directie wordt opgesteld en ter flattering aan de raad van toezicht wordt voorgelegd. In deze meerjarenbegroting worden zo veel als mogelijk financiële risico's onderkend en wordt beoordeeld in hoeverre acties nodig zijn.

Daarnaast is ten behoeve van de interne controle, de administratieve organisatie beschreven van de processen met een financieel risico. Hierin is de functiescheiding, overdraagbaarheid en betrouwbaarheid van informatie gewaarborgd. Tussen het bestuur en haar administratieve dienstverlener, VGS Administratie, is een Service Level Agreement van toepassing.

Voor het opvangen van de zogenaamde restrisico's en onvoorziene calamiteiten gebruikt de school in haar financieel beleid onder andere het kengetal weerstandsvermogen om te zorgen dat er voldoende eigen vermogen beschikbaar is als risicobuffer. Voor de vaststelling van de hoogte van deze buffer is gebruik gemaakt van een standaard risicoprofiel van 15%.

Om niet onnodig de risicobuffer aan te spreken, wordt in elk geval getracht om risico's tijdig te onderkennen, om indien nodig acties te ondernemen om de impact van het risico te verkleinen. De meerjarenbegroting speelt hierin een belangrijke rol. Het effect van een dalend leerlingaantal of een uit de pas lopend kostenpatroon is zo inzichtelijk. Ook kunnen in de meerjarenbegroting aanpassingen doorgerekend worden.

De hierboven beschreven risicobeheersings- en controlesystemen zijn het afgelopen jaar toereikend geweest. Bij de beschrijving van de risico's en de daarbij opgenomen risicobeheersing is zoveel als mogelijk reeds aangegeven welke resultaten hiermee zijn behaald of dat er zaken zijn aangepast.

Belangrijke risico's

De meerjarenbegroting is opgesteld in een veranderende context, waarin er sprake is van risico's. In onderstaand overzicht zijn de risico's en bijbehorende maatregelen beknopt toegelicht.

Lerarentekort

Het lerarentekort is een belangrijk risico. Onze school krijgt tot nu toe de formatie rond en heeft de komende jaren te maken met een teruggang van de formatie. De realiteit is echter dat het werven en selecteren van nieuw personeel steeds meer (moeite) kost.

Binnen de beschikbare financiële ruimte proberen we een lichte overbezetting te creëren. Gedeeltelijk is dit ook mogelijk vanwege het huidige, hoge vermogen. Binnen de begroting wordt voor werving en selectie meer ruimte gereserveerd om geen of minder grote afwijkingen op het gestelde budget te realiseren. Verder wordt er gestreefd naar een prettig werkklimaat, waarbij men probeert te voorkomen dat medewerkers onnodig uit dienst gaan.

Vervanging

Het wordt steeds moeilijker om vervanging te realiseren. Dit geldt voor zowel kortdurende als langdurige vervanging door verschillende verloven. Daarbovenop speelt het risico dat er mogelijk relatief duur extern personeel ingezet moet worden om gaten op te vullen.

De school beschikt gelukkig over een behoorlijk goed gevulde invalpool, die ook voortdurend wordt aangevuld. Aan het parttime personeel wordt geïnventariseerd of men extra kan/wil werken, door overbenoeming is inzet mogelijk.

Langdurig ziekteverzuim, disfunctioneren en ontslag

Bij dit personele risico valt er te denken aan langdurig ziekteverzuim, disfunctioneren, schorsing en in het uiterste geval ontslag. Ook ontslag door het zich niet langer kunnen verenigen met de identiteit kan voorkomen. Mogelijk dienen er in deze situaties vervolgens transitievergoedingen te worden betaald. Ook kunnen er substantiële ontstaan voor het inwinnen van advies of andere begeleidingskosten. Als laatste kan het voorkomen dat er gevolggkosten (wachtgeld) moet worden betaald.

Voor langdurig ziekteverzuim is de organisatie aangesloten bij het VFGS. Deze organisatie vergoedt de ziektekosten van de afwezige/vervanger vanaf 14 dagen. Daarnaast worden de verzuimcijfers van de

organisatie voortdurend gemonitord en wordt er zoveel als mogelijk gedaan om uitval te voorkomen. Indien personeel na 2 jaar ziek uit dienst gaat, dan wordt de transitievergoeding vergoed door het UWV. Disfunctioneren wordt ondervangen door een voortdurende begeleiding en monitoring. Ontslag vanwege een identiteitsreden wordt als een laag risico gezien. Indien dit zich toch voordoet kan dit uit de aanwezige reserves worden opgevangen. Dat geldt ook voor de mogelijke advies en/of begeleidingskosten. Kosten uit wachtgeld komt sporadisch voor. Hiervoor is aangesloten bij het BWGS. Het BWGS vergoedt minimaal 90% van deze kosten. Voor het meerdere worden reserves aangehouden om aan deze verplichtingen te kunnen voldoen.

Overdraagbaarheid van taken

Het ontbreken van de mogelijkheid van interne overdraagbaarheid vormt een risico voor de continuïteit en de doorgaande lijn. Dit risico geldt voor alle verschillende functies binnen de organisatie, maar met name de functies waarvoor 1 of enkele personen in dienst zijn.

Er is in kaart gebracht voor welke functiecategorieën dit in het bijzonder geldt. Er zijn uitgebreide werkbeschrijvingen aanwezig welke regelmatig worden geüpdatet. Daarnaast wordt zoveel als mogelijk gewerkt met 2 verantwoordelijken, waardoor het verlies van kennis en ervaring kan worden gecompenseerd.

Onderwijskwaliteit

Er zijn diverse gevolgrisco's omtrent onderwijskwaliteit te onderkennen. De onderwijskwaliteit wordt voor een groot gedeelte bepaald op de deskundigheid van het personeel. Risico's bij een lage(re) onderwijskwaliteit zijn het verlies van leerlingen of inspanningskosten om de onderwijskwaliteit op peil te krijgen.

Wanneer blijkt dat een bepaalde medewerker behoefte heeft aan studie of opleiding om de functie beter uit te voeren, dan wordt geëvalueerd of dit mogelijk is om te realiseren uit het opleidingsbudget. Verder is aandacht voor de onderwijskwaliteit een doorgaande lijn in onze organisatie. Hierdoor wordt er indien nodig tijdig bijgestuurd. Het managementteam heeft hierin een belangrijke rol.

Leerlingaantal

Een meer school-specifiek risico is de instroom van het aantal leerlingen de komende jaren. De instroom kan sterk fluctueren, wat leidt tot wisselingen in de bekostiging. De monitoring van het leerlingenaantal is een voortdurend punt van aandacht en wordt van jaar tot jaar bijgesteld en besproken.

Voor de school is de komende jaren rekening gehouden met een daling van het leerlingaantal. Daarom is er reeds rekening gehouden met een formatieve vermindering van de leerkrachtinzet en inzet van onderwijsondersteunend personeel. Het bestuur analyseert jaarlijks de daadwerkelijke ontwikkeling van het leerlingaantal, waarbij bepaald wordt of de financiële positie voldoende is om de geplande formatie te continueren.

Huisvesting en onderhoud

Ook als het gaat om huisvesting bestaat er een risico op onverwachte lasten. Aandachtspunt hierbinnen is dat naar verwachting per 1-1-2024 de gewijzigde systematiek voor de voorziening groot onderhoud dient te worden toegepast. De voorziening groot onderhoud zal bepaald moeten worden per onderhoudscomponent én zal op een beleidsrijke manier moeten worden bepaald. Het effect van deze andere systematiek is dat dit mogelijk zorgt voor een substantiële hogere benodigde voorziening groot onderhoud. Dit heeft een rechtstreeks effect op het eigen vermogen. Daarnaast moet gedacht worden

aan risico's die kunnen gaan spelen bij nieuwbouw of renovatie. Ook de eigen bijdragen die vanuit de school worden verwacht zijn hierin belangrijk om rekening mee te houden. Als laatste is leegstand of juist het gebrek aan ruimtes ook risico's die zich kunnen voordoen.

Met behulp van het MJOP wordt de onderhoudsplanning in kaart gebracht. Wanneer er grote wijzigingen voorhanden zijn, wordt waar nodig onderbouwd afgeweken van het MJOP. In 2024 zal in kaart gebracht worden welk effect de nieuwe systematiek op de exploitatie en vermogenspositie van de school heeft.

Op basis van de geldende normen en het integraal huisvestingsplan van de gemeente wordt gemonitord op welke termijn er renovatie of (ver)nieuwbouw plaats zal mogen vinden. Hier zal tijdig op worden geanticipeerd waarbij de dialoog met de gemeente wordt aangegaan om zicht te krijgen op een (mogelijk) eigen financiële bijdrage die de school moet leveren aan deze huisvestingsplannen.

Niet alleen financiële risico's, maar ook niet-financiële risico's zijn belangrijk. Te denken valt aan risico's rondom de identiteit, communicatie en de naleving van de code 'Goed Bestuur'. Zie voor dit laatste punt het verslag van het toezichthoudend orgaan.

3. Verantwoording financiën

Dit hoofdstuk bevat de verantwoording over de financiële staat van het bestuur. Het geeft de belangrijkste financiële gegevens weer en is los van de jaarrekening te lezen. De eerste paragraaf gaat in op ontwikkelingen in meerjarig perspectief, de tweede paragraaf geeft een analyse van de staat van baten en lasten en de balans. In de laatste paragraaf komt de financiële positie van het bestuur aan bod.

3.1 Realisatie staat van baten en lasten en balans

Staat van baten en lasten

	Realisatie 2022 x € 1.000	Realisatie 2023 x € 1.000	Begroting 2023 x € 1.000	Vershil
Baten				
Rijksbijdragen	2.104	2.149	2.082	66
Overige overheidsbijdragen	2	12	-	12
Overige baten	18	25	40	-14
Totaal baten	2.124	2.186	2.122	64
Lasten				
Personele lasten	1.698	1.809	1.735	74
Afschrijvingen	39	73	46	27
Huisvestingslasten	71	91	80	12
Leermiddelen	97	100	100	-
Overige instellingslasten	80	96	72	24
Totaal lasten	1.985	2.169	2.033	136
Saldo baten en lasten	139	17	90	-72
Saldo fin. baten en lasten	-3	7	-	7
Nettoresultaat	136	24	90	-65

Bovenstaande tabel geeft een weergave van de staat van baten en lasten van de gehele organisatie.

Hieronder is de verdeling van het totale resultaat weergegeven.

	Realisatie 2022	Realisatie 2023	Begroting 2023	Vershil
Groen van Prinstererschool	136.371	24.214	97.400	-73.186
Vereniging	-456	38	-7.850	7.888
Totaal	135.915	24.252	89.550	-65.298

Samenvatting verschillen

Het verschil in *realisatie 2023 ten opzichte van 2022* kent verschillende oorzaken. De baten laten, naast afwijkingen vanwege leerlingaantallen, hogere ontvangsten zien vanwege indexaties. In 2023 zijn er vanwege de nieuwe cao, loonsverhogingen doorgevoerd. Als gevolg hiervan zijn ook de rijksbijdragen geïndexeerd.

Wat betreft het verschil tussen de *realisatie en begroting 2023*; ook hierbij spelen de indexaties en loonkosten een grote rol. In de begroting wordt er van uitgegaan dat gestegen loonkosten en gestegen pensioenpremies worden gecompenseerd in de indexatie van de bekostiging. Deze compensatie is ook ontvangen.

Nadere toelichting verschillen

Onderstaand een beknopte toelichting op de overige ontwikkelingen en de belangrijkste verschillen per categorie ten opzichte van de begroting.

De *rijksbijdragen* laten een positief verschil zien van circa 66.000 euro. Deze afwijking kent de volgende verklaringen:

- Extra indexaties mede in verband met de gestegen loonkosten van 68.000 euro;
- Extra uitbetaling passend onderwijs door het samenwerkingsverband van 2.000 euro;
- Er was 4.000 euro aan zorgarrangementen begroot, maar deze zijn niet ontvangen'.

De *overige baten* komen 14.000 euro lager uit dan begroot. De baten (2.700 euro) van de vereniging zijn hier opgenomen. Deze wijken 1.500 euro af van de begroting wegens lagere ledencontributies. De baten van de school zijn bijna 13.000 euro lager. De premierestitutie van BWGS was hier begroot voor 12.000 euro, maar deze is als correctie op de sociale lasten geboekt (ruim 16.000 euro). Ook zijn de ouderbijdragen wat lager uitgevallen.

De *personele lasten* komen op totaalniveau 74.000 euro hoger uit dan begroot. Voor 79.000 euro (hoger dan begroot) heeft dit betrekking op loonkosten en voor 7.000 euro (lager dan begroot) op overige personele lasten. De afwijking van deze kosten kent de volgende verklaringen:

Loonkosten:

- (+ € 87.000): voor 87.000 euro wordt dit verklaard vanwege de CAO wijziging. Deze is in september vastgesteld en met terugwerkende kracht is er een verhoging van het salaris uitbetaald;
- (€ + 8.000): De totale reguliere personeelsinzet is 0,3 fte hoger dan begroot, met name door extra inzet onderwijsassistentie. Hierdoor zijn 50.000 euro meer loonkosten gerealiseerd. Hier staat echter tegenover dat de vervangingsinzet nihil betreft. Er is circa 42.000 euro aan uitkeringen ontvangen. Er was geen bedrag aan uitkeringen begroot.
- (- € 16.000): als laatste verschil op de loonkosten is er een BWGS-premierestitutie ontvangen. Deze was onder de baten begroot (maar levert hier dus een positieve afwijking en onder de baten een negatieve afwijking, heft elkaar grotendeels op). De teruggave bedroeg ruim 16.000 euro, welke reeds is gecorrigeerd op de sociale lasten.

Het genoemde positieve resultaat op de *overige personele lasten* van 5.000 euro wordt grotendeels veroorzaakt door de lagere kosten dan begroot voor (na)scholing en schoolontwikkeling.

De *afschrijvingen* komen 27.000 euro hoger uit dan begroot. Dit is met name veroorzaakt door het gerealiseerde boekverlies op de desinvesteringen. Daarnaast hebben de afschrijvingen vanwege de hogere investeringen geresulteerd in een stijging.

Binnen de *huisvestingslasten* is een overschrijding gerealiseerd van circa 12.000 euro. Dit wordt met name veroorzaakt door hogere energielasten.

De *leermiddelen* zijn conform begroting gerealiseerd. Er zijn wel verschuivingen opgetreden tussen de onderliggende posten.

De *overige instellingslasten* laten een overschrijding zien van 24.000 euro wat grotendeels wordt verklaard door hogere lasten voor de school in de vorm van administratielasten, kantinekosten, kosten voor leerlinggebonden activiteiten en overige lasten. Grote posten hierin zijn o.a. de administratie- en accountantskosten, PR kosten en vervoerkosten t.b.v. schoolreis. De gerealiseerde lasten van de vereniging komen 9.000 euro lager uit dan begroot. Dit wordt hoofdzakelijk veroorzaakt doordat de begrote kosten voor bestuurlijke ondersteuning niet zijn gerealiseerd.

De ontvangen rente bedraagt bijna 7.000 euro. Als gevolg van de negatieve rente in het verleden, was er voor 2023 geen bedrag aan rente begroot.

Balans

Onderstaand overzicht geeft de balans weer per 31 december van de afgelopen drie boekjaren.

ACTIVA	Ultimo 2023 x € 1.000	Ultimo 2022 x € 1.000	Ultimo 2021 x € 1.000
Materiële vaste activa	479	209	227
<i>Totaal vaste activa</i>	<i>479</i>	<i>209</i>	<i>227</i>
Vorderingen	44	16	240
Liquide middelen	898	1.185	768
<i>Totaal vlottende activa</i>	<i>942</i>	<i>1.201</i>	<i>1.008</i>
Totaal activa	1.422	1.409	1.235
PASSIVA	Ultimo 2023 x € 1.000	Ultimo 2022 x € 1.000	Ultimo 2021 x € 1.000
Algemene reserve	1.029	1.005	868
Bestemmingsreserves privaat	120	120	120
<i>Eigen vermogen</i>	<i>1.149</i>	<i>1.124</i>	<i>988</i>
Voorzieningen	71	116	89
Kortlopende schulden	203	169	158
Totaal passiva	1.422	1.409	1.235

De verschillen in het resultaat 2023 ten opzichte van eerdere jaren zijn reeds in de vorige paragraaf opgenomen. Het reguliere resultaat 2023 is verwerkt in de algemene reserve.

In 2023 is er voor 344.000 euro geïnvesteerd in materiële vaste activa. Begroot was een bedrag van 225.000 euro. De afschrijvingen (inclusief de versnelde afschrijvingen i.v.m. desinvesteringen) in 2023 bedroegen circa 72.000 euro, waardoor de boekwaarde van de activa is toegenomen. De gerealiseerde investeringen hebben betrekking op de volgende categorieën:

Inventaris en apparatuur	237.000 euro	<i>Meubilair: Tafels, stoelen, kasten. Apparatuur: telefoons</i>
Overige MVA	84.000 euro	<i>Zonnepanelen</i>
Leermiddelen	21.500 euro	<i>Lessenpakket samen op Aarde</i>
ICT	1.500 euro	<i>Laptop</i>
Totaal	344.000 euro	

De *reserves* zijn met circa 24.000 euro gestegen, wat overeenkomt met het geconsolideerde resultaat. Binnen de reserves wordt onderscheid gemaakt tussen de publieke (school) en private (vereniging) reserves.

De *voorzieningen* zijn met 45.000 euro gedaald. Aan de voorziening groot onderhoud is 24.600 euro gedoteerd en ruim 73.000 euro onttrokken (met name schilderwerk en onderhoud aan het terrein). Daarnaast heeft op basis van het personeelsbestand een dotatie van de voorziening jubileumuitkering plaatsgevonden van ruim 3.500 euro.

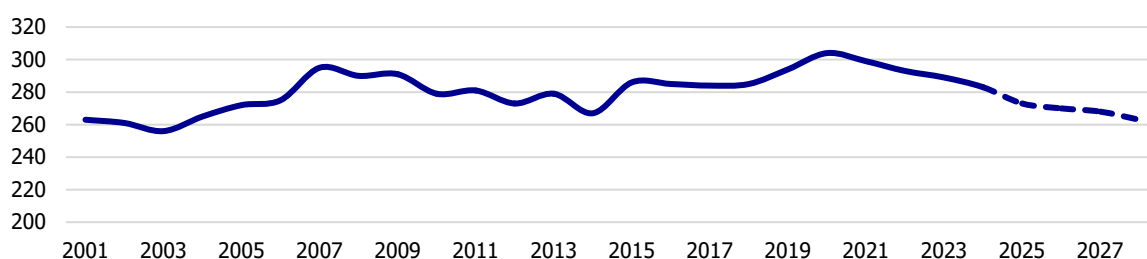
3.2 Ontwikkelingen in meerjarig perspectief

Leerlingen

Bij het opstellen van de meerjarenbegroting 2024-2028 is rekening gehouden met de volgende verwachte leerlingaantallen in de komende jaren.

Teldatum per 1 februari	2023	2024	2025	2026	2027	2028
Groen van Prinstererschool	289	283	273	270	268	263

Vanuit het verleden waren de leerlingaantallen als volgt:



Vanaf 2007 is een daling van het leerlingaantal te zien. Vanaf 2015 is het leerlingaantal echter trendmatig gestegen tot ruim 300 leerlingen. Vanaf 2020 laat het leerlingaantal weer een daling zien. De komende jaren is rekening gehouden met een dalend leerlingaantal.

FTE

Funcatiecategorie	2022	2023	2024	2025	2026
Directie	1,00	1,00	1,00	1,00	1,00
Leerkracht	16,38	15,88	15,37	14,88	13,88
Onderwijsondersteunend personeel	2,45	2,82	2,24	2,24	2,24
Schoonmaak	0,82	0,79	0,80	0,80	0,80
Vervanging eigen rekening	0,18	-	0,25	0,25	0,25
Totaal	20,83	20,50	19,66	19,17	18,17

Bovenstaand overzicht laat het verloop van de inzet zien over vorig jaar, het verslagjaar en de komende jaren. In 2023 is de inzet met circa 0,3 fte gedaald ten opzichte van 2022. De daling in fte wordt met name veroorzaakt door een lagere inzet van 0,5 fte onderwijzend personeel. De inzet van onderwijsondersteunend personeel neemt toe met 0,2 fte. De komende jaren wordt, in relatie tot het dalende leerlingaantal, ook rekening gehouden met een afbouw van de formatie. Vanuit goed werkgeverschap en vanwege rust in de school heeft een geleidelijke teruggang, in principe door natuurlijk verloop, ook de voorkeur.

Staat van baten en lasten

	Realisatie 2023 x € 1.000	Begroting 2024 x € 1.000	Begroting 2025 x € 1.000	Begroting 2026 x € 1.000
Baten				
Rijksbijdragen	2.149	2.069	2.033	1.962
Overige overheidsbijdragen	12	-	-	-
Overige baten	25	32	22	22
Totaal baten	2.186	2.100	2.054	1.984
Lasten				
Personele lasten	1.809	1.876	1.852	1.758
Afschrijvingen	73	50	54	56
Huisvestingslasten	91	102	77	77
Leermiddelen	100	100	98	98
Overige instellingslasten	96	80	78	78
Totaal lasten	2.169	2.207	2.158	2.066
Saldo baten en lasten	17	-106	-104	-82
Saldo fin. baten en lasten	7	-	-	-
Nettoresultaat	24	-106	-104	-82

Bovenstaand overzicht geeft de begroting weer voor de komende 3 jaar. Het overzicht laat de komende jaren negatieve resultaten zien. Tot en met juli 2023 zijn er gelden vanuit het Nationaal Programma Onderwijs ontvangen. Hierdoor nemen de baten ten opzichte van dat jaar af. Daarnaast zorgt het dalende leerlingaantal voor een afname van de rijksbijdragen.

Voor de hier niet zichtbare, maar wel begrote resultaten 2027 en 2028 is er een negatief resultaat begroot welke zich ontwikkelt richting de nullijn. Dit is ook de lijn die voor de komende jaren gehanteerd zal worden. De negatieve resultaten binnen de begroting worden gecompenseerd door de reservepositie die in de afgelopen jaren is opgebouwd mede door positieve resultaten in eerdere jaren. Wel zal er van jaar tot jaar nader bepaald worden of de omvang van de huidig gepresenteerde resultaten acceptabel en gewenst is. Afhankelijk van die uitkomst zal elke begrotingsronde bekeken worden wat de mogelijkheden zijn binnen de kaders van onder andere de kengetallen.

De belangrijkste ontwikkeling in de meerjarenbegroting is de stapsgewijze afbouw van de formatieve inzet.

Balans

ACTIVA	Ultimo 2023 x € 1.000	Ultimo 2024 x € 1.000	Ultimo 2025 x € 1.000	Ultimo 2026 x € 1.000
Immateriële vaste activa	-	-	-	-
Materiële vaste activa	479	543	519	503
Financiële vaste activa	-	-	-	-
<i>Totaal vaste activa</i>	<i>479</i>	<i>543</i>	<i>519</i>	<i>503</i>
Vorderingen	44	-	-	-
Liquide middelen	898	670	606	523
<i>Totaal vlottende activa</i>	<i>942</i>	<i>670</i>	<i>606</i>	<i>523</i>
Totaal activa	1.422	1.214	1.125	1.027
PASSIVA	Ultimo 2023 x € 1.000	Ultimo 2024 x € 1.000	Ultimo 2025 x € 1.000	Ultimo 2026 x € 1.000
Algemene reserve	1.029	951	851	773
Best. reserve publiek	-	-	-	-
Best. reserve privaat	120	110	106	102
<i>Eigen vermogen</i>	<i>1.149</i>	<i>1.062</i>	<i>958</i>	<i>876</i>
Voorzieningen	71	28	43	27
Langlopende schulden	-	-	-	-
Kortlopende schulden	203	124	124	124
Totaal passiva	1.422	1.214	1.125	1.027

Bovenstaande tabel toont de balans over 2023 en de jaren hierop volgend. De balans van 2023 is gebaseerd op de uiteindelijke, gerealiseerde cijfers. De waarden na 2023 zijn echter berekend op basis van een voorlopige inschatting ten tijde van de begroting in het najaar 2023. Hierdoor kunnen er onlogische afwijkingen ontstaan, de langere termijn ontwikkeling is echter wel inzichtelijk.

Er is geen sprake van majeure investeringen (>15% van de baten) in de komende jaren. Ook heeft er geen doordecentralisatie van huisvesting plaatsgevonden.

Op het balansoverzicht is zichtbaar dat de materiële vaste activa de komende jaren toe zullen nemen. Na 2025 is er gebruik gemaakt van realistische stelposten om de kengetallen niet teveel te vertekenen. De belangrijkste investeringen voor de komende jaren zijn investeringen in meubilair en zeil in de hal en bij de kleuters en het aanschaffen van tablets.

De liquide middelen laten een daling zien. De belangrijkste reden hiervoor zijn de negatieve resultaten.

Door de huidige begrote resultaten zal het eigen vermogen zich overeenkomstig ontwikkelen. De componentenmethode voor de voorziening groot onderhoud zal met ingang van boekjaar 2024 worden toegepast. Hierdoor zal het verloop van de voorziening wijzigen ten opzichte van deze meerjarenbegroting.

3.3 Financiële positie

Kengetallen

Met behulp van een aantal kengetallen kan een verdere beoordeling worden gegeven van de financiële gezondheid van de organisatie. Naast de waarden zoals deze gelden voor 2022 en 2023, worden tevens de begrote waarden getoond. De norm betreft een signaleringswaarde (geen harde norm) van de inspectie. De organisatie hanteert gedeeltelijk schoolspecifieke normen welke mede worden meegenomen in de toelichting.

Kengetal	Norm	2022	2023	2024	2025	2026
Solvabiliteit	0,30	0,80	0,81	0,87	0,85	0,85
Weerstandsvermogen inspectie	5%	52,9%	52,5%	50,5%	46,6%	44,1%
Liquiditeit	1,50	7,09	4,65	5,41	4,88	4,22
Rentabiliteit	n.v.t.	6,40%	1,11%	-5,07%	-5,06%	-4,12%
Signaleringswaarde (t.o.v. publiek vermogen)	<1	1,97	1,32	1,13	1,04	0,96

De norm geeft de grenzen aan waarbij de inspectie het gesprek aan zou willen gaan. In de praktijk is met name de signaleringswaarde het startpunt voor een eventueel gesprek.

De *solvabiliteit* geeft een indicatie of de organisatie aan al haar verplichtingen kan voldoen op zowel de lange als op de korte termijn. Bij een waarde van 0,3 bedraagt het eigen vermogen 30% van het totale vermogen. Zoals zichtbaar ligt de verwachte solvabiliteit hier ruim boven.

Het *weerstandsvermogen* vanuit de inspectie heeft als doel om financieel zwakke scholen op de radar te krijgen, en daarom alleen voor dat doel geschikt. De inspectienorm bedraagt 5% en wordt berekend door het eigen vermogen te delen door de totale baten. Hier wordt ruimschoots aan voldaan. Voor onze organisatie wordt een andere berekening van het weerstandsvermogen gehanteerd. Hierbij wordt het eigen vermogen eerst gecorrigeerd door de aanwezige materiële vaste activa. Dit deel is immers direct beschikbaar voor financiële tegenvallers. Voor onze organisatie ziet dit er als volgt uit:

Kengetal	Norm	2022	2023	2024	2025	2026
Weerstandsvermogen (bestuursniveau)	-	43,52%	31,14%	25,05%	21,57%	18,97%
Weerstandsvermogen (schoolniveau)	15%	37,82%	25,56%	19,72%	16,34%	13,75%

Er is een niet-schoolspecifieke norm gehanteerd van 15% op schoolniveau. Per saldo neemt het weerstandsvermogen meerjarig af als gevolg van de negatieve resultaten. Het weerstandsvermogen op schoolniveau komt pas in 2026 onder de norm. Er is voldoende ruimte om hierop bij te sturen.

De *liquiditeit* geeft de verhouding tussen de kortlopende vorderingen en liquide middelen en de kortlopende verplichtingen. Dit geeft aan of aan de verplichtingen op korte termijn voldaan kan worden. De gehanteerde norm bedraagt 1,5. Bij een waarde van 1,5 zijn de aanwezige kortlopende middelen anderhalf keer zo hoog als de kortlopende verplichtingen. De huidige en toekomstige waardes liggen hier ruimschoots boven.

De *rentabiliteit* is de komende jaren negatief. De rentabiliteit is in een ideale situatie nul. Hierbij zijn de totale baten gelijk aan de totale lasten. Uiteraard kunnen er redenen zijn om hiervan af te wijken. Een negatieve rentabiliteit hoeft geen probleem te zijn als de buffers daar hoog genoeg voor zijn. De inspectie laat de beoordeling van de rentabiliteit afhangen van de financiële positie.

Signaleringswaarde en reservepositie

De *signaleringswaarde* is geïntroduceerd om mogelijk bovenmatig vermogen aan te tonen. Indien de waarde boven de 1 ligt kan dit duiden op het aanhouden van teveel vermogen. Deze buffer bestaat uit een inschatting wat nodig is aan vermogen om de continuïteit van de organisatie niet in gevaar te brengen. Naast deze buffer wordt er vermogen aangehouden voor de volgende doeleinden:

- In 2024 dient de voorziening groot onderhoud te worden omgezet naar een nieuwe systematiek. Dit zal tot gevolg hebben dat er naar alle waarschijnlijkheid een hogere stand van de voorziening benodigd is (wat ten koste gaat van het eigen vermogen). De omvang is nog niet exact bekend maar kan substantieel zijn;
- In de begroting is inzichtelijk dat er reeds aandacht is voor het huidige hoge vermogen. Er wordt reeds substantieel negatief begroot / er zijn reeds substantiële investeringen opgenomen in 2024 die zorgen voor een lager weerstandsvermogen en daarmee een eigen vermogen die dichterbij de signaleringswaarde komt te liggen;
- Spaardoelen voor toekomstige nieuwbouw of renovatie zijn (nog) niet geconcretiseerd.

Verslag intern toezicht

Samenstelling intern toezicht

Naam: Bert-Jan van Belt

Functie: Lid

Andere functies (betaald en onbetaald): Technical Support Specialist binnen Hospital Patiënt Monitoring bij Philips BeNeLux, Kringmentor van Solidamentum kring Zwolle, Comitélid GBS in Kampen

Aandachtsgebied en /of commissies: Algemeen

Naam: Gert Bosman

Functie: Lid

Andere functies: (betaald en onbetaald) Inspecteur wegvervoer bij de Inspectie Leefomgeving en Transport

Aandachtsgebied en /of commissies: Algemeen

Naam: Martin ten Caat

Functie: Lid

Andere functies: (betaald en onbetaald) Vrijwilliger deputaatschap Bijzondere Noden – werkgroep Hulp Irak, Coördinator internationale diensten Kampen / lid stuurgroep

Aandachtsgebied en /of commissies: Gebouwbeheer

Naam: Eric Kodde

Functie: Lid

Andere functies (betaald en onbetaald): Zorgcoördinator bij zorg-woonboerderij Ezra

Aandachtsgebied en /of commissies: Algemeen

Naam: Gerjanne van Lagen

Functie: Secretaris

Andere functies (betaald en onbetaald): Docent en schoolopleider Pieter Zandt, Schrijfster / spreekster, Columnist ND

Aandachtsgebied en /of commissies: Algemeen

Naam: Luke Vergunst

Functie: Voorzitter

Andere functies (betaald en onbetaald): Accountmanager Medical Devices, Kerkenraadslid Gereformeerde Gemeente Kampen

Aandachtsgebied en /of commissies: Algemeen

Het interne toezicht ontvang geen vergoeding.

Hoe het toezicht is vormgegeven

Het toezichthoudend deel van het bestuur heeft afgelopen jaar maandelijks vergaderd. Dit hebben we gedaan aan de hand van de jaaragenda die vooraf is vastgesteld. Door op deze wijze invulling te geven aan de vergadering, komen alle belangrijke thema's en onderwerpen aan de orde die nodig zijn om toezicht te houden op de gang van zaken binnen de school, daarnaast was er tijdens de vergadering voldoende ruimte voor actuele thema's. Tevens staat in de jaaragenda ook, wel stukken, wanneer besproken moeten worden. Deze zijn op tijd en naar tevredenheid voorafgaand aan de vergadering aangeleverd en verder besproken tijdens de vergadering. Het toezichthoudende deel van

het bestuur heeft toezicht gehouden op het naleven van de wettelijke verplichtingen die worden gesteld aan het door de overheid bekostigde onderwijs. Tevens is gebruik gemaakt van de Code Goed Bestuur, deze fungeert als leidraad voor bewustwording en verantwoordelijk handelen op (actuele) thema's en onderwerpen. Waar nodig hebben wij advies gevraagd en/of zijn wij ondersteund door de Vereniging voor Gereformeerd Schoolonderwijs(VGS).

Daarnaast zijn op meerdere momenten onder andere, de teamleiders, medezeggenschapsraad(MR), Ib'ers en vakcoördinatoren aangesloten op onze uitnodiging. Op deze wijze was het voor ons mogelijk om informatie op te halen vanuit de school, om te kunnen toetsen of hetgeen is beschreven in beleidsplannen ook in werkelijkheid functioneert en loopt.

Elk kwartaal zijn de financiële rapportages besproken. Het doel hierbij was om erop toe te zien dat er op de juiste wijze uitvoering is gegeven op rechtmatige en doelmatige bestemming van middelen. Waar nodig is expertise van anderen ingewonnen, ook hierbij ondersteund de VGS gevraagd en ongevraagd waar nodig. Naast de jaarrekening van de accountant hebben we het afgelopen jaar ook een benchmarkrapport ontvangen welke ons inzicht hebben gegeven in belangrijke financiële ontwikkelingen in de onderwijssector en in welke positie onze school zich bevindt ten opzichte van andere instellingen.

In 2023 is het schoolplan 2023-2027 vastgesteld, dit is niet een los document wat nu eenmaal verplicht is, maar het streven is om deze ook daadwerkelijk uit te voeren. Het plan bevat enerzijds de uitwerking van de eerder gekozen richting, daarnaast zijn er zaken in opgenomen die door het personeel zijn aangedragen. Daarnaast is het ICT beleid vastgesteld, deze is kaderstellend opgesteld en opgedeeld in verschillende domeinen om ontwikkelingen goed te kunnen volgen en de discussie erover zuiver te kunnen voeren. Tot slot is erin in 2023 voorbereiding en uitvoering gegeven aan de meerjarenbegroting welke in 2024 zal worden vastgesteld. Als accountant voor de controle van het jaarverslag is van Ree accountants opnieuw aangewezen

In 2023 is er een bestuurlijke zelfevaluatie uitgevoerd middels een digitale tool van de VGS, waarbij ieder lid reflecteert aan de hand van stellingen op eigen handelen. Deze rapportage is geagendeerd en besproken op de vergadering door bestuur en toezicht. Thema's die hierbij aan bod zijn gekomen zijn onder meer; inzicht in rolverdeling tussen toezicht en bestuur, toezicht houden, Code Goed Bestuur alsmede individuele aspecten.

Toelichting op gegeven adviezen

Als toezichthoudend bestuur hebben we geen bindende adviezen gegeven richting het dagelijkse/uitvoerend bestuur. Wel vinden er regelmatig klankbord gesprekken plaats waarbij aanvullende overwegingen worden meegegeven aan het uitvoerend bestuur om in de besluitvorming mee te laten wegen.

Eigen taken

Als toezichthoudend bestuur zijn we verantwoordelijk voor de identiteit van de school, dit onderwerp wordt dan ook regelmatig besproken tijdens de vergadering en komt daarnaast bijvoorbeeld ook weer terug in het ICT beleid.

In 2023 heeft er een functioneringsgesprek plaatsgevonden met de directeur-bestuurder. Ter voorbereiding op dit gesprek hebben we input opgehaald bij het personeel. We zijn tevreden met het functioneren van de directeur-bestuurder.

JAARREKENING **2023**

BALANS PER 31 DECEMBER 2023

(na verwerking resultaatbestemming)

	2023	2022
ACTIVA		
Vaste activa		
Materiële vaste activa	479.468	208.758
	479.468	208.758
Vlottende activa		
Vorderingen	44.040	15.904
Liquide middelen	898.398	1.184.691
	942.438	1.200.595
Totaal	<u>1.421.906</u>	<u>1.409.353</u>
PASSIVA		
Eigen vermogen	1.148.609	1.124.358
Voorzieningen	70.667	115.659
Kortlopende schulden	202.630	169.336
Totaal	<u>1.421.906</u>	<u>1.409.353</u>

GEBEURTENISSEN NA BALANSDATUM

Er hebben zich na balansdatum geen gebeurtenissen voorgedaan die melding hiervan noodzakelijk maken.

STAAT VAN BATEN EN LASTEN OVER 2023

	2023	Begroting 2023	2022
Baten			
Rijksbijdragen	2.148.635	2.082.315	2.104.067
Overheidsbijdragen en -subsidies overige overheden	11.980	-	1.978
Overige baten	25.426	39.750	17.760
Totaal baten	2.186.041	2.122.065	2.123.804
Lasten			
Personeelslasten	1.808.589	1.734.785	1.698.453
Afschrijvingen	73.175	46.080	38.920
Huisvestingslasten	91.180	79.600	70.602
Overige lasten	195.661	172.050	176.922
Totaal lasten	2.168.605	2.032.515	1.984.897
Saldo baten en lasten	17.436	89.550	138.908
Financiële baten en lasten	6.815	-	2.993-
RESULTAAT BOEKJAAR	24.252	89.550	135.915

BESTEMMING VAN HET RESULTAAT

Het bestuur stelt voor om het resultaat over 2023 ad € 24.252 als volgt te verdelen:

Algemene reserve	24.214
Bestemmingsreserves privaat	38
Totaal	24.252

Dit voorstel is reeds verwerkt in de jaarrekening.

KASSTROOMOVERZICHT OVER 2023

	2023	2022
Kasstroom uit operationele activiteiten		
Resultaat uit gewone bedrijfsuitoefening	17.436	138.908
Aanpassingen voor aansluiting bedrijfsresultaat:		
- Aanpassingen voor afschrijvingen	73.175	38.920
- Mutaties van voorzieningen	44.992-	27.098
	28.183	66.018
Veranderingen in werkkapitaal:		
- Mutaties vorderingen	28.136-	224.343
- Mutaties kortlopende schulden	33.295	11.577
	5.159	235.920
Totaal kasstroom uit bedrijfsoperaties	50.778	440.846
Ontvangen interest	6.815	2.993-
Totaal	6.815	2.993-
<i>Totaal kasstroom uit operationele activiteiten</i>	<i>57.593</i>	<i>437.853</i>
Kasstroom uit investeringsactiviteiten		
(des) Investerings in materiële vaste activa	343.885-	21.035-
<i>Totaal kasstroom uit investeringsactiviteiten</i>	<i>343.885-</i>	<i>21.035-</i>
Mutatie van liquide middelen	286.292-	416.818

GRONDSLAGEN

Algemeen

De datum van opmaak van deze jaarrekening is: 18 juni 2024

Grondslagen voor de jaarrekening

De jaarrekening is opgesteld volgens de Regeling Jaarverslaggeving Onderwijs. Op grond daarvan zijn de inrichtingseisen van boek 2, titel 9 van het Burgerlijk Wetboek en de richtlijnen van de Raad voor de Jaarverslaggeving toegepast.

De in de jaarrekening opgenomen bedragen luiden in euro's.

Deze jaarrekening is opgesteld uitgaande van de continuïteitsveronderstelling.

Belangrijkste activiteiten van de rechtspersoon

De activiteiten van de instelling bestaan voornamelijk uit dienstverlening op het gebied van onderwijs.

Grondslagen voor waardering van activa en passiva

Waardering van activa en passiva

De activa en passiva worden gewaardeerd tegen nominale waarde, tenzij anders vermeld.

Materiële vaste activa

De materiële vaste activa zijn gewaardeerd tegen verkrijgingsprijs onder aftrek van de reeds verstreken afschrijvingstermijnen. Gebouwen en terreinen worden slechts opgenomen voor zover deze economisch eigendom zijn van het bevoegd gezag.

Aanschaffingen worden slechts gewaardeerd indien zij een waarde hebben van € 500 of meer per stuk, dan wel per groep indien deze bij elkaar horen en ineens worden aangeschaft, b.v. lesmethoden.

Investeringsbijdragen van derden worden in mindering gebracht op het investeringsbedrag.

Afschrijvingen vinden plaats volgens de lineaire methode.

Per categorie is naar aanleiding van de gebruiksduur de afschrijvingstermijn vastgesteld.

Voor de verschillende categorieën, worden de volgende afschrijvingstermijnen toegepast:

	Jaren		Jaren
Gebouwen en terreinen		Audiovisuele hulpmiddelen	10
Permanente gebouwen	40	Inrichting speellokaal	20
Noodlokalen	15	Vloerbedekking	20
Houten berging	15	Overige inrichting	20
Dienstwoning	40	ICT	5
Terreinen	0	Bekabeling	20
Inventaris en apparatuur		Onderwijsleerpakket	
Leerlingensets	20	Leermethoden	8
Docentenset	10	Software bij methoden	8
Bureaustoelen	10	Overige materiële vaste activa	
Schoolborden (krijt/white)/kopieerapparaat	20	Vervoermiddelen	8
Kasten	20	Buitenspeeltoestellen en Rubber tegels	15
Overig	20	Betegeling schoolplein	15
Keukenapparatuur	10	Overige materiële vaste activa	15
Digitale schoolborden/touchscreens	8	Zonnepanelen	15

Flottende activa

Flottende vorderingen

De verstrekte leningen en overige vorderingen die geen onderdeel zijn van de handelsportefeuille, worden bij eerste verwerking opgenomen tegen de reële waarde en vervolgens gewaardeerd tegen de geamortiseerde kostprijs minus benodigde voorziening voor oninbaarheid.

Eigen vermogen

Algemene reserve

De algemene reserve bevat de exploitatie-overschotten. Deze reserve heeft geen specifieke bestemming.

Bestemmingsreserves privaat

Hieronder worden de reserves opgenomen die gevormd zijn uit exploitatie-overschotten van private geldstromen.

Voorzieningen

Voorziening groot onderhoud

Voor toekomstige uitgaven inzake groot onderhoud die voor rekening van de stichting komen, wordt een voorziening groot onderhoud gevormd ter equalisatie van de meerjarige onderhoudskosten. Op basis van een meerjarenonderhoudsplan wordt jaarlijks een bedrag aan deze voorziening gedoteerd. Uitgaven ten behoeve van groot onderhoud worden direct ten laste van deze voorziening gebracht.

In afwijking van hoofdstuk 212 Materiële vaste activa, paragraaf 4, alinea 451, van de richtlijnen is het voor onderwijsinstellingen voor de boekjaren 2018, 2019, 2020, 2021, 2022 en 2023 toegestaan de jaarlijkse toevoegingen aan de voorziening groot onderhoud te bepalen op basis van het voorgenomen groot onderhoud gedurende de gehele planperiode van het groot onderhoud op het niveau van het onderwijsspannd gedeeld door het aantal jaren waaruit deze planperiode bestaat, voor zover deze methode reeds in 2017 werd toegepast en indien is gewaarborgd dat de voorziening groot onderhoud gedurende de planperiode niet op enig moment negatief wordt. Dit wordt ook voor deze onderwijsinstelling gevolgd.

Voorziening jubileumuitkeringen

In de jaarrekening is een voorziening gevormd voor jubileumgratificaties. Deze voorziening is bestemd om toekomstige uitkeringen i.v.m. jubilea van 25 en 40 dienstjaren te kunnen bekostigen. Werknemers hebben op grond van de CAO RPO hier recht op. De uitkering bedraagt bij 25 dienstjaren een half maandsalaris en bij 40 dienstjaren een heel maandsalaris. In beide gevallen wordt dit vermeerderd met 8% vakantietoeslag. De voorziening is gebaseerd op algemene ervaringscijfers en schattingen.

Op grond van algemene ervaringscijfers is hiervoor een bedrag opgenomen van € 1.000 per FTE.

Kortlopende schulden

Flottende schulden

De overige kortlopende schulden worden na de eerste waardering gewaardeerd tegen de geamortiseerde kostprijs volgens de effectieve-rentemethode.

Bij de eerste opname van kortlopende schulden worden deze opgenomen tegen reële waarde verminderd met (in geval van een financiële verplichting die niet tegen reële waarde, met verwerking van waardeveranderingen in de staat van baten en lasten, is opgenomen) de direct daaraan toe te rekenen transactiekosten.

Overlopende passiva

De overlopende post te betalen vakantiegeld over de maanden juni t/m december is opgenomen voor de opgebouwde vakantierechten van personeel dat per balansdatum in dienst is, vermeerderd met een opslag voor sociale lasten.

Grondslagen voor bepaling van het resultaat

Algemeen

De baten en lasten worden toegerekend aan het verslagjaar waarop deze betrekking hebben. Lasten en verplichtingen die hun oorsprong vinden vóór het einde van het verslagjaar en die vóór het opmaken van de jaarrekening bekend zijn geworden, worden opgenomen in de jaarrekening.

Personele lasten

De personele lasten zijn onderverdeeld in de categorieën: lonen en salarissen, sociale lasten, pensioenen en overige personele lasten. Onder de categorie lonen en salarissen zijn ook de onkostenvergoedingen (zoals verhuiskosten, reiskosten, telefoonkosten etc.) opgenomen.

De kosten van opname van ouderschapsverlof komen ten laste van de staat van baten en lasten.

De kosten van opname van duurzame inzetbaarheid komen ten laste van de staat van baten en lasten.

Pensioenen

De pensioenverplichtingen zijn ondergebracht bij bedrijfspensioenfonds ABP. De dekkingsgraad per balansdatum is 110,5%. Er bestaat geen individuele verplichting tot het voldoen van aanvullende bijdragen anders dan hogere toekomstige premies bij een tekort van ABP. De pensioenpremie die betrekking hebben op het boekjaar zijn als last in de staat van baten en lasten verantwoord.

Kasstroomoverzicht

Het kasstroomoverzicht is opgesteld volgens de indirecte methode.

TOELICHTING BEHORENDE TOT DE BALANS

	Materiële vaste activa								
	Aanschafprijs	Cum. Afschrijving	Boekwaarde 1-1-2023	Investeringen	Des-investeringen	Afschrijvingen	Boekwaarde 31-12-2023	Aanschafprijs	Cum. Afschrijving
Inventaris en apparatuur	338.906	219.843	119.062	238.146	27.125	25.964	304.120	454.248	150.128
Andere vaste bedrijfsmiddelen	187.542	97.847	89.695	105.739	4.458	15.629	175.348	252.952	77.604
Totaal	526.448	317.690	208.758	343.885	31.582	41.593	479.468	707.200	227.732

<i>Desinvesteringen</i>			
	Aanschafprijs	Afschrijvingen	Desinvestering
Inventaris en apparatuur	122.804	95.679	27.125
Andere vaste bedrijfsmiddelen	40.329	35.871	4.458
Totaal	163.133	131.551	31.582

Vorderingen

	<u>2023</u>	<u>2022</u>
Debiteuren	34.883	6.170
<i>Overlopende activa</i>		
Vooruitbetaalde kosten	9.157	9.492
Overige overlopende activa	-	242
Overlopende activa	9.157	9.734
Totaal	<u>44.040</u>	<u>15.904</u>

Liquide middelen

	<u>2023</u>	<u>2022</u>
Tegoeden op bank- en girorekeningen	898.398	1.184.691
Totaal	<u>898.398</u>	<u>1.184.691</u>

Toelichting liquide middelen

De liquide middelen zijn direct opneembaar.

Eigen vermogen				
	Stand per 1-1-2023	Resultaat	Overige mutaties	Stand per 31-12-2023
<i>Algemene reserve</i>				
Algemene reserve	1.004.521	24.214	-	1.028.735
	1.004.521			1.028.735
<i>Bestemmingsreserve (privaat)</i>				
Bestemmingsreserve algemeen	119.836	38	-	119.875
	119.836			119.875
Totaal	1.124.358	24.252	-	1.148.609

Voorzieningen								
	Stand per 1-1-2023	Dotaties	Onttrekkingen	Vrijval	Stelselwijziging	Stand per 31-12-2023	Kortlopende deel < 1 jaar	Langlopende deel > 1 jaar
Personeelsvoorzieningen *	21.514	3.599	-	-	-	25.113	-	25.113
Voorziening voor groot onderhoud	94.146	24.600	73.192	-	-	45.554	28.154	17.400
Totaal	115.659	28.199	73.192	-	-	70.667	28.154	42.513
<i>* Personeelsvoorzieningen</i>								
	Stand per 1-1-2023	Dotaties	Onttrekkingen	Vrijval	Stelselwijziging	Stand per 31-12-2023	Kortlopende deel < 1 jaar	Langlopende deel > 1 jaar
Jubileumuitkering	21.514	3.599	-	-	-	25.113	-	25.113
	21.514	3.599	-	-	-	25.113	-	25.113

Kortlopende schulden

	<u>2023</u>	<u>2022</u>
Crediteuren	24.340	11.233
Belastingen en premies sociale verzekeringen	73.040	69.943
Schulden ter zake van pensioenen	25.037	22.038
Kortlopende overige schulden	<u>11.927</u>	<u>4.832</u>
	134.344	108.046
<i>Overlopende passiva</i>		
Vakantiegeld en -dagen	61.651	54.898
Reservering bindingstoelage	<u>6.635</u>	<u>6.392</u>
Overlopende passiva	68.286	61.290
Totaal	<u><u>202.630</u></u>	<u><u>169.336</u></u>

* Verantwoording subsidies OCW/EZ (Model G)

G1. Verantwoording van subsidies zonder verrekeningsclausule

Omschrijving	Toewijzing		De activiteiten zijn ultimo verslagjaar conform de subsidiebeschikking geheel uitgevoerd en afgerond		
	Kenmerk	Datum	Onderhanden	Ja	Nee
niet van toepassing				aankruisen wat van toepassing is	

G2. Verantwoording van subsidies die uitsluitend mogen worden aangewend voor het doel waarvoor de subsidie is verstrekt

G2.A. Aflopend per ultimo verslagjaar

Omschrijving	Toewijzing		Bedrag van de toewijzing	Ontvangen t/m vorig verslagjaar	Totale kosten t/m vorig verslagjaar	Saldo per 1 januari verslagjaar	Ontvangen in verslagjaar	Kosten in verslagjaar	Te verrekenen per 31 december verslagjaar
	Kenmerk	Datum							
niet van toepassing									
		Totaal	-	-	-	-	-	-	-

G2.B. Doorlopend tot in een volgend verslagjaar

Omschrijving	Toewijzing		Bedrag van de toewijzing	Ontvangen t/m vorig verslagjaar	Totale kosten t/m vorig verslagjaar	Saldo per 1 januari verslagjaar	Ontvangen in verslagjaar	Kosten in verslagjaar	Te verrekenen per 31 december verslagjaar
	Kenmerk	Datum							
niet van toepassing									
		Totaal	-	-	-	-	-	-	-

TOELICHTING BEHORENDE TOT DE STAAT VAN BATEN EN LASTEN

	<u>2023</u>	<u>Begroting 2023</u>	<u>2022</u>
Rijksbijdragen			
Rijksbijdrage OCW	1.934.329	1.866.554	1.789.447
<i>Overige subsidies OCW</i>			
Geoomerkte OCW subsidies	-	-	3.628
Niet-geoomerkte OCW-subsidies	115.167	114.930	212.745
	115.167	114.930	216.372
Ontvangen doorbetalingen rijksbijdrage SWV	99.138	100.831	98.248
Totaal	<u><u>2.148.635</u></u>	<u><u>2.082.315</u></u>	<u><u>2.104.067</u></u>

Overheidsbijdragen en -subsidies overige overheden			
<i>Overige gemeentelijke en GR-bijdragen en -subsidies</i>			
Overschrijdingsbijdrage	11.980	-	-
Overig	-	-	1.978
	11.980	-	1.978
Totaal	<u><u>11.980</u></u>	<u><u>-</u></u>	<u><u>1.978</u></u>

Overige baten			
Verhuur	1.325	-	-
Ouderbijdragen	10.212	16.000	9.576
<i>Overige</i>			
Bestuursbaten	2.734	4.350	2.806
Giften inz ANBI-instelling	-	-	50
Detachering	3.311	-	-
Overige baten personeel	7.138	6.500	5.328
Overige	706	12.900	-
	13.889	23.750	8.184
Totaal	<u><u>25.426</u></u>	<u><u>39.750</u></u>	<u><u>17.760</u></u>

2023

Begroting 2023

2022

Personeelslasten*Lonen, salarissen, sociale lasten en pensioenlasten*

Lonen en salarissen	1.346.676	1.239.020	1.271.674
Sociale lasten	194.566	194.848	177.545
Premies Participatiefonds	606	1.436	852
Premies VFGS	54.662	50.277	51.525
Pensioenlasten	199.208	189.204	189.334
	<u>1.795.718</u>	<u>1.674.785</u>	<u>1.690.929</u>

Overige personele lasten

Dotaties personele voorzieningen	3.599	-	2.498
Personeel niet in loondienst	5.038	8.000	-

Overige

(Na)scholingskosten	13.791	25.000	32.098
Kosten schoolontwikkeling/begeleiding	-	-	454
Kosten werving personeel	-	2.500	440
Kosten bedrijfsgezondheidszorg	11.130	7.500	8.320
Representatiekosten personeel	11.027	9.500	12.428
Kosten federatie	3.561	5.000	3.516
Overige	6.430	2.500	10.709

Totaal overige

	<u>45.939</u>	<u>52.000</u>	<u>67.964</u>
--	---------------	---------------	---------------

	<u>54.577</u>	<u>60.000</u>	<u>70.462</u>
--	---------------	---------------	---------------

Af: uitkeringen	41.706-	-	62.939-
-----------------	---------	---	---------

Totaal	<u><u>1.808.589</u></u>	<u><u>1.734.785</u></u>	<u><u>1.698.453</u></u>
---------------	-------------------------	-------------------------	-------------------------

Het aantal personeelsleden over 2023 bedroeg gemiddeld 21 FTE. (2022 22)

Voor toelichting op de WNT zie bijlage WNT.

Afschrijvingen op materiële vaste activa

Inventaris en apparatuur	53.088	28.204	24.662
Andere vaste bedrijfsmiddelen	20.086	17.876	14.258
Totaal	<u><u>73.175</u></u>	<u><u>46.080</u></u>	<u><u>38.920</u></u>

Huisvestingslasten

Onderhoud	18.062	20.000	17.657
Energie en water	33.091	25.000	18.128
Schoonmaakkosten	5.860	4.000	4.760
Belastingen en heffingen	2.450	2.500	1.087
Dotatie voorziening onderhoud	24.600	24.600	24.600
Bewaking/beveiliging	1.348	1.500	1.143
Overige	5.769	2.000	3.227
Totaal	<u><u>91.180</u></u>	<u><u>79.600</u></u>	<u><u>70.602</u></u>

2023

Begroting 2023

2022

Overige lasten*Administratie- en beheerslasten*

Administratie en beheer	33.665	26.500	26.760
Accountantslasten (controle jaarrekening)	6.776	3.500	4.550
Telefoon- en portokosten e.d	3.252	2.000	2.487
Kantoorartikelen	416	-	14
Stichtingslasten	3.480	12.200	3.312
Bestuurs-/managementondersteuning	1.012	2.000	9.376
Overige	-	-	8
	48.601	46.200	46.507
<i>Inventaris en apparatuur</i>			
Onderhoud inventaris/apparatuur	7.130	2.500	1.950
	7.130	2.500	1.950
<i>Leermiddelen</i>			
Onderwijsleerpakket	43.674	37.600	41.455
Licenties leermiddelen	12.434	15.000	14.196
Computerkosten	35.940	31.000	27.696
Kopieer- en stencilkosten	7.886	13.000	12.651
Overige lasten	98	3.500	1.268
	100.033	100.100	97.266
<i>Overige</i>			
Kantinekosten	6.052	3.500	3.738
PR/Schoolkrant/Schoolgids	5.912	1.500	1.543
Abonnementen	3.527	3.000	3.951
Verzekeringen	491	500	492
Medezeggenschapsraad	625	250	842
Overige	23.290	14.500	20.634
	39.897	23.250	31.199
Totaal	195.661	172.050	176.922

Specificatie honorarium

Onderzoek jaarrekening	6.776	3.500	4.550
Andere controle opdrachten	-	-	-
Fiscale adviezen	-	-	-
Andere niet-controledienst	-	-	-
<i>Accountantslasten</i>	6.776	3.500	4.550

Financiële baten en lasten

Rentebaten	6.815	-	-
Rentelasten	-	-	2.993-
Totaal	6.815	-	2.993-

OVERZICHT VERBONDEN PARTIJEN

Verbonden partij, meerderderheidsdeelneming EUR Bedragen: x 1

Nr	Statutaire naam	Juridische vorm	Statutaire zetel	Contract-onderwijs	Contract-onderzoek	Onroerende zaken	Overige	Eigen vermogen 31-12-2023	Resultaat jaar 2023	Omzet	Art. 2:403 BW ja/nee	Deelname-percentage	Consolidatie ja/nee
	niet van toepassing	vereniging											

Verbonden partij, minderheidsdeelneming

Nr	Statutaire naam	Juridische vorm	Statutaire zetel	Contract-onderwijs	Contract-onderzoek	Onroerende zaken	Overige	Deelname-percentage
1.	Berséba	Vereniging	Utrecht	nee	nee	nee		n.v.t.
2.	Federatie Ijsselland	Federatie	Lelystad	nee	nee	nee		n.v.t.

Verbonden partij met belang in bevoegd gezag

Nr	Statutaire naam	Juridische vorm	Statutaire zetel	Contract-onderwijs	Contract-onderzoek	Onroerende zaken	Overige	Deelname-percentage
	niet van toepassing							

WNT-verantwoording 2023

Per 1 januari 2013 is de Wet normering bezoldiging topfunctionarissen publieke en semipublieke sector (WNT) ingegaan. Deze verantwoording is opgesteld op basis van de volgende op Schoolvereniging uitgaande van de Gereformeerde Gemeen van toepassing zijnde regelgeving:

Deze klassenindeling is gebaseerd op de uitkomsten van de complexiteitsvragen die als volgt zijn vastgesteld:

Gemiddelde totale baten	2
Gemiddeld aantal studenten	1
Gewogen aantal onderwijssoorten	1
Totaal aantal complexiteitspunten	<u>4</u>

Het bezoldigingsmaximum in 2023 voor Schoolvereniging uitgaande van de Gereformeerde Gemeen is berekend conform de WNT klassenindeling. Op grond van de criteria valt deze rechtspersoon in klasse A, daarmee bedraagt het bezoldigingsmaximum € 132.000. Het weergegeven individuele WNT-maximum is berekend naar rato van de omvang (en voor topfunctionarissen tevens de duur) van het dienstverband, waarbij voor de berekening de omvang van het dienstverband nooit groter kan zijn dan 1,0 fte.

Het individuele WNT-maximum voor de leden van het toezichthoudend orgaan bedraagt voor de voorzitter 15% en voor de overige leden 10% van het bezoldigingsmaximum, berekend naar rato van de duur van het dienstverband.

1a. Leidinggevende topfunctionarissen met dienstbetrekking en leidinggevende topfunctionarissen zonder dienstbetrekking vanaf de 13e maand van de functievervulling alsmede degenen die op grond van hun voormalige functie nog 4 jaar als topfunctionaris worden aangemerkt

Bedragen x € 1 **GJJ Karsten**

Gegevens 2023

Functiegegevens	Directeur
Aanvang en einde functievervulling in 2023	01/01 - 31/12
Omvang dienstverband (in fte)	1,00
Dienstbetrekking (ja/nee)	ja

Bezoldiging

Beloning plus belastbare onkostenvergoedingen	€ 92.147
Beloningen betaalbaar op termijn	€ 14.881
<i>Subtotaal</i>	<u>€ 107.028</u>

Individueel toepasselijke bezoldigingsmaximum **€ 132.362**

-/- Onverschuldigd betaald en nog niet terugontvangen bedrag N.v.t.

Bezoldiging € 107.028

Gegevens2022

Functiegegevens	Directeur
Aanvang en einde functievervulling in 2022	01/01 -31/12
Omvang dienstverband (fte)	1,00
Dienstbetrekking (ja/nee)	ja

Bezoldiging

Beloning plus belastbare onkostenvergoedingen	€ 85.466
Beloningen betaalbaar op termijn	€ 14.953
<i>Subtotaal</i>	<u>€ 100.419</u>

Individueel toepasselijke bezoldigingsmaximum **€ 128.000**

Bezoldiging € 100.419

1d. Topfunctionarissen met een totale bezoldiging van € 1.900 of minder

Gegevens 2023

Naam topfunctionaris	Functie(s)
van Wijhe, A.	Secretaris
Vergunst L.	Lid
ten Caat, M.H.	Personeelsfunctionaris
Kodde C.W.	Lid
Belt B.J. van den	Algemeen adjunct
Bosman, G.	Lid
van der Weerd, G.	Secretaris CvT
Berg- van Brenk M van den	Lid CvT

3. Overige rapportageverplichtingen op grond van de WNT

Naast de hierboven vermelde topfunctionarissen zijn er geen overige functionarissen met een dienstbetrekking die in 2023 een bezoldiging boven het individueel toepasselijke drempelbedrag hebben ontvangen.

NIET IN DE BALANS OPGENOMEN RECHTEN EN VERPLICHTINGEN

Per 1 januari 2021 is er een huurovereenkomst afgesloten ten behoeve van het kopieerapparaat. De totale looptijd is 20 kwartalen. Het huurbedrag per kwartaal is € 894,76 (excl. BTW).

Voor de rechten van ouderschapsverlof is geen voorziening gevormd. De kosten bij eventuele opname zullen direct in de staat van baten en lasten worden verantwoord.

Met de medewerkers zijn geen geformaliseerde afspraken gemaakt inzake niet opgenomen duurzame inzetbaarheidsuren, zoals bedoeld in artikel 8 van de cao.

OVERIGE GEGEVENS

Controleverklaring

Controleverklaring van de onafhankelijke accountant

Aan: het bestuur en het intern toezichthoudend orgaan van Schoolvereniging Uitgaande van de Gereformeerde Gemeente te Kampen

A. Verklaring over de in het jaarverslag opgenomen jaarrekening 2023

Ons oordeel

Wij hebben de jaarrekening 2023 van Schoolvereniging Uitgaande van de Gereformeerde Gemeente te Kampen te Kampen gecontroleerd.

Naar ons oordeel:

- geeft de in dit jaarverslag opgenomen jaarrekening een getrouw beeld van de grootte en de samenstelling van het vermogen van Schoolvereniging Uitgaande van de Gereformeerde Gemeente te Kampen op 31 december 2023 en van het resultaat over 2023 in overeenstemming met de Regeling jaarverslaggeving onderwijs;
- zijn de in deze jaarrekening verantwoorde baten en lasten alsmede de balansmutaties over 2023 in alle van materieel belang zijnde aspecten rechtmatig tot stand gekomen in overeenstemming met de in de relevante wet- en regelgeving opgenomen bepalingen, zoals opgenomen in paragraaf 2.3.1. 'Referentiekader' van het Onderwijsaccountantsprotocol OCW 2023.

De jaarrekening bestaat uit:

1. de enkelvoudige balans per 31 december 2023;
2. de enkelvoudige staat van baten en lasten over 2023; en
3. de toelichting met een overzicht van de gehanteerde grondslagen voor financiële verslaggeving en andere toelichtingen.

De basis voor ons oordeel

Wij hebben onze controle uitgevoerd volgens het Nederlands recht, waaronder ook de Nederlandse controlestandaarden en het Onderwijsaccountantsprotocol OCW 2023 vallen. Onze verantwoordelijkheden op grond hiervan zijn beschreven in de sectie 'Onze verantwoordelijkheden voor de controle van de jaarrekening'.

Wij zijn onafhankelijk van Schoolvereniging Uitgaande van de Gereformeerde Gemeente te Kampen zoals vereist in de Verordening inzake de onafhankelijkheid van accountants bij assurance-opdrachten (ViO) en andere voor de opdracht relevante onafhankelijkheidsregels in Nederland. Verder hebben wij voldaan aan de Verordening gedrags- en beroepsregels accountants (VGBA).

Wij vinden dat de door ons verkregen controle-informatie voldoende en geschikt is als basis voor ons oordeel.

De Panoven 29A
4191 GW Geldermalsen
Postbus 241
4190 CE Geldermalsen

T (0345) 58 90 00
F (0345) 58 13 59
geldermalsen@vanreeacc.nl
www.vanreeacc.nl
KvK nr. 30248615

Naleving anticumulatiebepaling WNT niet gecontroleerd

In overeenstemming met het Controleprotocol WNT 2023 hebben wij de anticumulatiebepaling, bedoeld in artikel 1.6a WNT en artikel 5, lid 1 sub n en o Uitvoeringsregeling WNT, niet gecontroleerd. Dit betekent dat wij niet hebben gecontroleerd of er wel of niet sprake is van een normoverschrijding door een leidinggevende topfunctionaris vanwege eventuele dienstbetrekkingen als leidinggevende topfunctionaris bij andere WNT-plichtige instellingen, alsmede of de in dit kader vereiste toelichting juist en volledig is.

B. Verklaring over de in het jaarverslag opgenomen andere informatie

Het jaarverslag omvat andere informatie, naast de jaarrekening en onze controleverklaring daarbij. Op grond van onderstaande werkzaamheden zijn wij van mening dat de andere informatie:

- met de jaarrekening verenigbaar is en geen materiële afwijkingen bevat;
- alle informatie bevat die op grond van de Regeling jaarverslaggeving onderwijs en op grond van de in de relevante wet- en regelgeving opgenomen bepalingen, zoals opgenomen in paragraaf 2.2.2 'Bestuursverslag' van het Onderwijsaccountantsprotocol OCW 2023 is vereist.

Wij hebben de andere informatie gelezen en hebben op basis van onze kennis en ons begrip, verkregen vanuit de jaarrekeningcontrole of anderszins, overwogen of de andere informatie materiële afwijkingen bevat.

Met onze werkzaamheden hebben wij voldaan aan de vereisten in de Regeling jaarverslaggeving onderwijs, paragraaf 2.2.2 'Bestuursverslag' van het Onderwijsaccountantsprotocol OCW 2023 en de Nederlandse Standaard 720. Deze werkzaamheden hebben niet dezelfde diepgang als onze controlewerkzaamheden bij de jaarrekening.

Het bestuur is verantwoordelijk voor het opstellen van de andere informatie, waaronder het bestuursverslag en de overige gegevens in overeenstemming met de Regeling jaarverslaggeving onderwijs en met de in de relevante wet- en regelgeving opgenomen bepalingen, zoals opgenomen in paragraaf 2.2.2 'Bestuursverslag' van het Onderwijsaccountantsprotocol OCW 2023.

C. Beschrijving van verantwoordelijkheden met betrekking tot de jaarrekening

Verantwoordelijkheden van het bestuur en het intern toezichthoudend orgaan voor de jaarrekening

Het bestuur is verantwoordelijk voor het opmaken en getrouw weergeven van de jaarrekening, in overeenstemming met de Regeling jaarverslaggeving onderwijs. Het bestuur is ook verantwoordelijk voor het rechtmatig tot stand komen van de in de jaarrekening verantwoorde baten en lasten alsmede de balansmutaties, in overeenstemming met de in de relevante wet- en regelgeving opgenomen bepalingen, zoals opgenomen in paragraaf 2.3.1 'Referentiekader' van het

Onderwijscontroleprotocol OCW 2023. In dit kader is het bestuur tevens verantwoordelijk voor een zodanige interne beheersing die het bestuur noodzakelijk acht om het opmaken van de jaarrekening en de naleving van die relevante wet- en regelgeving mogelijk te maken zonder afwijkingen van materieel belang als gevolg van fouten of fraude.

Bij het opmaken van de jaarrekening moet het bestuur afwegen of de onderwijsinstelling in staat is om haar activiteiten in continuïteit voort te zetten. Op grond van genoemd verslaggevingsstelsel moet het bestuur de jaarrekening opmaken op basis van de continuïteitsveronderstelling, tenzij het bestuur het voornemen heeft om de onderwijsinstelling te liquideren of de activiteiten te beëindigen of als beëindiging het enige realistische alternatief is. Het bestuur moet gebeurtenissen en omstandigheden waardoor gereede twijfel zou kunnen bestaan of de instelling haar activiteiten in continuïteit kan voortzetten toelichten in de jaarrekening.

Het intern toezichthoudend orgaan is verantwoordelijk voor het uitoefenen van toezicht op het proces van financiële verslaggeving van de onderwijsinstelling.

Onze verantwoordelijkheden voor de controle van de jaarrekening

Onze verantwoordelijkheid is het zodanig plannen en uitvoeren van een controleopdracht dat wij daarmee voldoende en geschikte controle-informatie verkrijgen voor het door ons af te geven oordeel.

Onze controle is uitgevoerd met een hoge mate maar geen absolute mate van zekerheid waardoor het mogelijk is dat wij tijdens onze controle niet alle materiële fouten en fraude ontdekken.

Afwijkingen kunnen ontstaan als gevolg van fraude of fouten en zijn materieel indien redelijkerwijs kan worden verwacht dat deze, afzonderlijk of gezamenlijk, van invloed kunnen zijn op de economische beslissingen die gebruikers op basis van deze jaarrekening nemen. De materialiteit beïnvloedt de aard, timing en omvang van onze controlewerkzaamheden en de evaluatie van het effect van onderkende afwijkingen op ons oordeel.

Wij hebben deze accountantscontrole professioneel kritisch uitgevoerd en hebben waar relevant professionele oordeelsvorming toegepast in overeenstemming met de Nederlandse controlestandaarden, het Onderwijsaccountantsprotocol OCW 2023, ethische voorschriften en de onafhankelijkheidseisen. Onze controle bestond onder andere uit:

- het identificeren en inschatten van de risico's
 - dat de jaarrekening afwijkingen van materieel belang bevat als gevolg van fouten of fraude,
 - van het niet rechtmatig tot stand komen van baten en lasten alsmede de balansmutaties, die van materieel belang zijn,
- het in reactie op deze risico's bepalen en uitvoeren van controlewerkzaamheden en het verkrijgen van controle-informatie die

voldoende en geschikt is als basis voor ons oordeel. Bij fraude is het risico dat een afwijking van materieel belang niet ontdekt wordt groter dan bij fouten. Bij fraude kan sprake zijn van samenspanning, valsheid in geschrifte, het opzettelijk nalaten transacties vast te leggen, het opzettelijk verkeerd voorstellen van zaken of het doorbreken van de interne beheersing;

- het verkrijgen van inzicht in de interne beheersing die relevant is voor de controle met als doel controlewerkzaamheden te selecteren die passend zijn in de omstandigheden. Deze werkzaamheden hebben niet als doel om een oordeel uit te spreken over de effectiviteit van de interne beheersing van de onderwijsinstelling;
- het evalueren van de geschiktheid van de gebruikte grondslagen voor financiële verslaggeving, de gebruikte financiële rechtmatigheidscriteria en het evalueren van de redelijkheid van schattingen door het bestuur en de toelichtingen die daarover in de jaarrekening staan;
- het vaststellen dat de door het bestuur gehanteerde continuïteitsveronderstelling aanvaardbaar is. Tevens het op basis van de verkregen controle-informatie vaststellen of er gebeurtenissen en omstandigheden zijn waardoor gereede twijfel zou kunnen bestaan of de onderwijsinstelling haar activiteiten in continuïteit kan voortzetten. Als wij concluderen dat er een onzekerheid van materieel belang bestaat, zijn wij verplicht om aandacht in onze controleverklaring te vestigen op de relevante gerelateerde toelichtingen in de jaarrekening. Als de toelichtingen inadequaat zijn, moeten wij onze verklaring aanpassen. Onze conclusies zijn gebaseerd op de controle-informatie die verkregen is tot de datum van onze controleverklaring. Toekomstige gebeurtenissen of omstandigheden kunnen er echter toe leiden dat een instelling haar continuïteit niet langer kan handhaven;
- het evalueren van de presentatie, structuur en inhoud van de jaarrekening en de daarin opgenomen toelichtingen; en
- het evalueren of de jaarrekening een getrouw beeld geeft van de onderliggende transacties en gebeurtenissen en of de in deze jaarrekening verantwoorde baten en lasten alsmede de balansmutaties in alle van materieel belang zijnde aspecten rechtmatig tot stand zijn gekomen.

Wij communiceren met het intern toezichthoudend orgaan onder andere over de geplande reikwijdte en timing van de controle en over de significante bevindingen die uit onze controle naar voren zijn gekomen, waaronder eventuele significante tekortkomingen in de interne beheersing.

Geldermalsen, 18 juni 2024

Van Ree Accountants

Digitaal ondertekend met Hix door

W. Bunt AA

op 18-06-2024 06:14

 VAN REE ACCOUNTANTS

W. Bunt AA

BIJLAGEN

STAAT VAN BATEN EN LASTEN OVER 2023 VAN DE GROEN VAN PRINSTERERSCHOOL

	2023	Begroting 2023	2022
Baten			
Rijksbijdragen	2.148.635	2.082.315	2.104.067
Overige overheidsbijdragen en - subsidies	11.980	-	1.978
Overige baten	22.692	35.400	14.904
Totaal baten	<u>2.183.307</u>	<u>2.117.715</u>	<u>2.120.948</u>
Lasten			
Personeelslasten	1.808.589	1.734.785	1.698.453
Afschrijvingen	73.175	46.080	38.920
Huisvestingslasten	91.180	79.600	70.602
Overige lasten	192.181	159.850	173.611
Totaal lasten	<u>2.165.125</u>	<u>2.020.315</u>	<u>1.981.585</u>
Saldo baten en lasten	18.182	97.400	139.363
Financiële baten en lasten	6.031	-	2.993-
Netto resultaat	<u>24.214</u>	<u>97.400</u>	<u>136.371</u>

STAAT VAN BATEN EN LASTEN OVER 2023 VAN DE STICHTING

	<u>2023</u>	<u>Begroting 2023</u>	<u>2022</u>
Baten			
Ledencontributies	1.577	2.850	2.254
Collecten kerken/donaties/giften	1.157	1.500	602
Totaal baten	<u>2.734</u>	<u>4.350</u>	<u>2.856</u>
Lasten			
Kosten begeleiding/ondersteuning	-	2.250	-
Jubilea	930	600	800
Representatiekosten	119	750	147
Leerlinggebonden activiteiten	2.306	2.350	2.365
Overige lasten	125	6.250	-
Totaal lasten	<u>3.480</u>	<u>12.200</u>	<u>3.312</u>
Saldo baten en lasten	746-	7.850-	456-
Financiële baten en lasten	784	-	-
Netto resultaat	<u>38</u>	<u>7.850-</u>	<u>456-</u>